



Komenda Powiatowa
Państwowej Straży Pożarnej
w Nakle n/Not.

**INFORMACJA
KOMENDANTA POWIATOWEGO
PAŃSTWOWEJ STRAŻY POŻARNEJ
W NAKLE NAD NOTECią**

**STAN BEZPIECZEŃSTWA W ZAKRESIE OCHRONY
PRZECIWOŻAROWEJ NA TERENIE POWIATU
NAKIELSKIEGO ZA 2024 R.**

st. bryg. mgr inż. Sławomir Murawski

**Komendant Powiatowy
Państwowej Straży Pożarnej
w Nakle nad Notecią**

MARZEC 2025

SPIS TREŚCI

ROZDZIAŁ I

Prawne podstawy działalności Komendy Powiatowej PSP w Nakle nad Notecią..... 3

ROZDZIAŁ II

Struktura organizacyjna, zakres i teren działania Komendy Powiatowej PSP
w Nakle nad Notecią..... 4

ROZDZIAŁ III

Charakterystyka zagrożeń pożarowych i innych występujących na terenie powiatu
nakielskiego..... 7

ROZDZIAŁ IV

Statystyka zdarzeń odnotowanych na terenie powiatu nakielskiego..... 16

ROZDZIAŁ V

Operacyjne zabezpieczenie powiatu nakielskiego..... 30

ROZDZIAŁ VI

Działalność kwatermistrzowsko-techniczna oraz teleinformatyczna..... 47

ROZDZIAŁ VII

Wnioski, uwagi oraz główne kierunki działania w roku 2025..... 49

ROZDZIAŁ I

Prawne podstawy działalności Komendy Powiatowej PSP w Nakle nad Notecią

Komenda Powiatowa Państwowej Straży Pożarnej w Nakle nad Notecią jest jednostką organizacyjną Państwowej Straży Pożarnej, utworzoną z dniem 1 stycznia 1999 r., na mocy przepisów prawa reformujących podział administracyjny kraju, a mianowicie:

- ustawy z dnia 5 czerwca 1998 r. o samorządzie powiatowym (t.j. Dz.U. z 2024 r. poz. 107),
- ustawy z dnia 24 lipca 1998 r. o zmianie niektórych ustaw określających kompetencje organów administracji publicznej - w związku z reformą ustrojową państwa (Dz.U. z 1998 r., nr 106, poz. 668 ze zm.),
- oraz przepisów wykonawczych do tychże ustaw.

Komenda Powiatowa Państwowej Straży Pożarnej w Nakle nad Notecią działa w oparciu o ustawę o Państwowej Straży Pożarnej z dnia 24 sierpnia 1991 roku (t.j. Dz.U. z 2024 r. poz. 1443), ustawę o ochronie przeciwpożarowej z dnia 24 sierpnia 1991 r. (t.j. Dz.U. z 2025 r. poz. 188), akty wykonawcze do tychże ustaw oraz Regulamin Organizacyjny Komendy Powiatowej Państwowej Straży Pożarnej w Nakle nad Notecią zatwierdzony przez Kujawsko-Pomorskiego Komendanta Wojewódzkiego Państwowej Straży Pożarnej w Toruniu 21 października 2022 roku wraz ze zmianą wprowadzoną 16 grudnia 2024 roku.

ROZDZIAŁ II

Struktura organizacyjna, zakres i teren działania Komendy Powiatowej PSP w Nakle nad Notecią

„Państwowa Straż Pożarna to zawodowa, umundurowana i wyposażona w specjalistyczny sprzęt formacja, przeznaczona do walki z pożarami, klęskami żywiołowymi i innymi miejscowymi zagrożeniami”.

Do podstawowych zadań Państwowej Straży Pożarnej należy m.in.:

1. rozpoznawanie zagrożeń pożarowych i innych miejscowych zagrożeń,
2. organizowanie i prowadzenie akcji ratowniczych w czasie pożarów, klęsk żywiołowych lub likwidacji miejscowych zagrożeń,
3. wykonywanie pomocniczych specjalistycznych czynności ratowniczych w czasie klęsk żywiołowych lub likwidacji miejscowych zagrożeń przez inne służby ratownicze,
4. kształcenie kadr dla potrzeb Państwowej Straży Pożarnej i innych jednostek ochrony przeciwpożarowej oraz powszechnego systemu ochrony ludności,
5. nadzór nad przestrzeganiem przepisów przeciwpożarowych.

Wszystkie ustawowo określone zadania stanowią kompetencje Komendy Powiatowej PSP w Nakle, realizowane w ramach terytorialnego zasięgu jej działania.

Terenem działania Komendy Powiatowej PSP w Nakle nad Notecią jest obszar powiatu nakielskiego. Powiat nakielski położony jest w zachodniej części województwa kujawsko-pomorskiego. Zajmuje 1120 km² powierzchni, co stanowi 6,2 % obszaru województwa. Część północna powiatu, od linii Noteci, charakteryzuje się krajobrazem młodoglacjalnym, z dużym zróżnicowaniem rzeźby terenu, występowaniem form pagórkowatych i licznych jezior polodowcowych (rynnowych, wytopiskowych) z dużą ilością zagłębień bezodpływowych – mniej lub więcej podmokłych, zajętych przez łąki. Południowa część powiatu jest obszarem bardziej równinnym, z niewielkimi wzniesieniami terenu. Na południe od rzeki Noteć rozciągają się kompleksy - bory świeże i suche oraz lasy świeże i mieszane, przy czym gatunkiem panującym jest sosna. Najmniejszą ilościowo grupę stanowią bory wilgotne i bagienne – spełniające głównie rolę wodochronną, towarzyszą one bowiem dolinom rzek i cieków. Drzewa iglaste zajmują około 90%, co jest czynnikiem decydującym o słabej odporności lasów. Największymi ciekami wodnymi są rzeki Noteć, Gąsawka i Orla. W ich dolinach znajdują się łąki zalewowe.

Siedzibą Komendy jest miasto Nakło nad Notecią. Jednostką nadrzędną jest Kujawsko-Pomorska Komenda Wojewódzka Państwowej Straży Pożarnej z siedzibą w Toruniu.

Na dzień 01.03.2025 r. w Komendzie Powiatowej Państwowej Straży Pożarnej w Nakle nad Notecią służbę pełni 88 funkcjonariuszy oraz zatrudnionych jest 2 pracowników Korpusu Służby Cywilnej i 1 pracownik cywilny (niepełny wymiar czasu pracy/1 etat), w tym 76 osoby w zmianowym rozkładzie czasu służby oraz 12 funkcjonariuszy w codziennym rozkładzie czasu służby.

Tabela 1. Struktura zatrudnienia KP PSP Nakło nad Notecią – wg etatów.

Korpus	Ilość strażaków
Oficerów	19
Aspirantów	18
Podoficerów	39
Szeregowych	12
Razem funkcjonariusze	88 (76+12)
Korpus służby cywilnej	2
Pracownik gospodarczy	1

Wykres 1. Struktura zatrudnienia w KP PSP Nakło nad Notecią – wg korpusów.

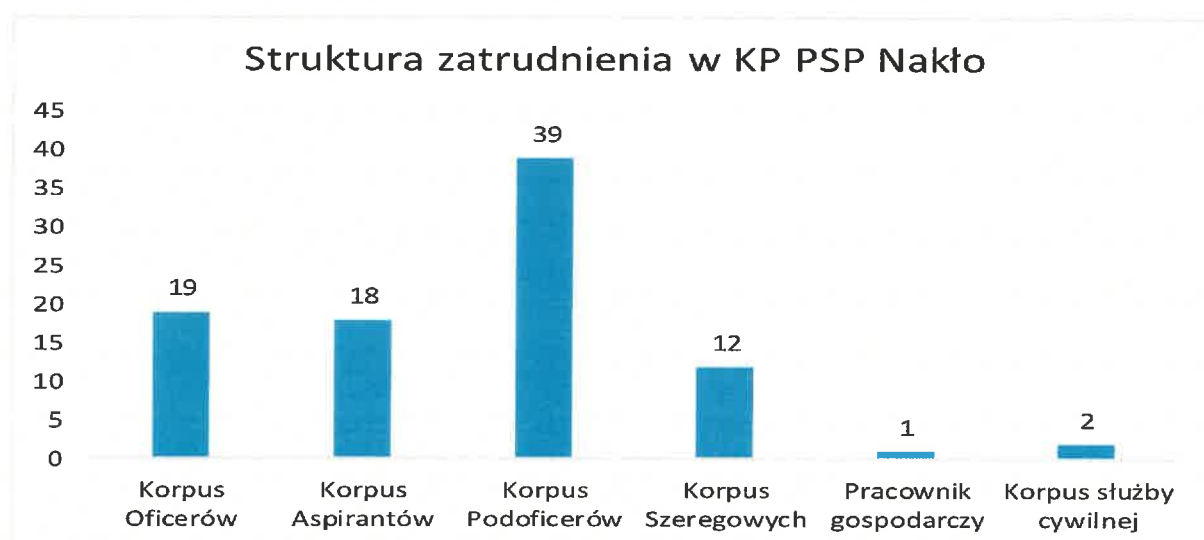


Tabela 2. Struktura wykształcenia funkcjonariuszy pełniących służbę w Komendzie Powiatowej PSP w Nakle nad Notecią.

Korpus	Wykształcenie	Liczba funkcjonariuszy	Procent
Oficerów	Wyższe	19	22%
Aspirantów	Wyższe	9	10%
	Policealne	9	10%
Podoficerów	Wyższe	11	13%
	Policealne	3	3%
	Średnie	25	28%
Szeregowych	Wyższe	3	3%
	Policealne	2	2%
	Średnie	7	8%
Łącznie:		88	100%

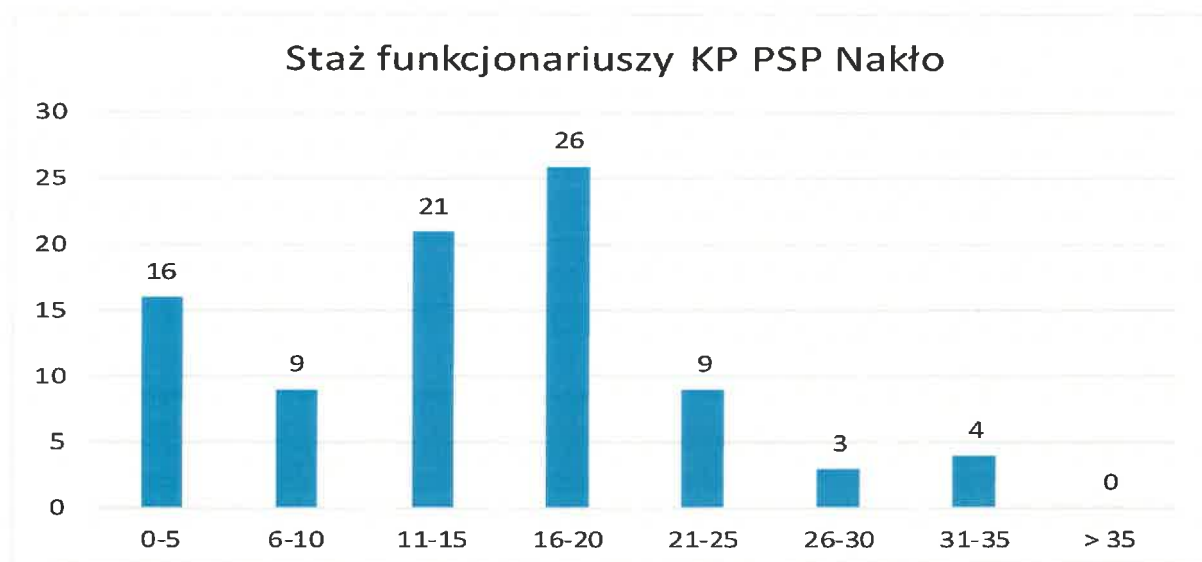
Wykształcenie wyższe posiada 42 funkcjonariuszy, tj. 48 % wszystkich zatrudnionych, wykształcenie policealne posiada 14 strażaków, tj. 16 % zatrudnionych, a wykształcenie średnie zdobyło 32 funkcjonariuszy, co daje 36 % zatrudnionych w KP PSP Nakło. Ponadto dwóch pracowników cywilnych posiada wykształcenie wyższe.

W tabeli nr 3 wykazano liczbę funkcjonariuszy w zestawieniu do wypracowanego stażu służby.

Tabela 3. Zestawienie stażu służby funkcjonariuszy PSP.

Wysługa lat służby w określonym przedziale wiekowym	Liczba zatrudnionych funkcjonariuszy
0-5	16
6-10	9
11-15	21
16-20	26
21-25	9
26-30	3
31-35	4
> 35	0

Wykres 2. Struktura zatrudnienia w KP PSP Nakło nad Notecią – wg lat służby.



Z analizy załączonego materiału wynika, iż najwięcej funkcjonariuszy mieści się w przedziale lat służby 16-20, a następnie w przedziale 11-15. Staż służby w przedziale 6-20 lat wpływa bardzo pozytywnie na jakość pełnionej służby oraz poziom przygotowania do prowadzenia działań ratowniczo-gaśniczych. Funkcjonariusze ze stażem powyżej 20 lat są strażakami doświadczonymi, wyszkolonymi, którzy posiadają pełne przygotowanie merytoryczne i praktyczne do prowadzenia działań ratowniczo-gaśniczych.

ROZDZIAŁ III

Charakterystyka zagrożeń pożarowych i innych występujących na terenie powiatu nakielskiego

Obecność gazociągów przesyłowych wysokiego ciśnienia na terenie powiatu nakielskiego stwarza zagrożenie pożarowe oraz wybuchowe związane z niewłaściwą eksploatacją, lub powodowane przez nieodpowiednie prowadzenie prac ziemnych w ich obrębie. Polska Spółka Gazownictwa sp. z o.o. (Oddział Zakład Gazowniczy w Bydgoszczy) w roku 2024 przesłała 34 934 613 m³ gazu.

Trasy przebiegu gazociągów podziemnych:

Lp.	Trasa przebiegu	Średnica gazociągu	Ilość roczna przesyłu	Rodzaj medium /ciecz, gaz/	Uwagi
1	2	3	4	5	6
1.	Latkowo – Weronika (długość 25036,27 m)	DN 150 mm	w 2020 r. 47 421 843 m ³	gaz ziemny	gazociąg MOP 5,5 MPa
1. a)	Odgałęzienie do Kcyni (długość 227,41 m)	DN 80 mm		gaz ziemny	gazociąg MOP 5,5 MPa
1. b)	Odgałęzienie do Nakła (Weronika – Paterek dł. 10160 m)	DN 80 mm	w 2021 r. 36 598 580 m ³	gaz ziemny	gazociąg MOP 5,5 MPa
2.	Wrzosey – Szubin (długość 9535 m)	DN 150 mm	w 2022 r. 33 198 971 m ³	gaz ziemny	gazociąg MOP 5,5 MPa
3.	Smolniki – Kruszyn Kraj. (długość 15439,59 m)	DN 150 mm	w 2023 r. 34 110 633 m ³	gaz ziemny	gazociąg MOP 5,5 MPa
3. a)	Odgałęzienie do Łochowa (w m. Zamość dł. 3692 m)	DN 150 mm	w 2024 r. 34 934 613 m ³	gaz ziemny	gazociąg MOP 5,5 MPa

3.2. Zagrożenia pożarowe powodowane przez stacje paliw płynnych i gazu płynnego, magazyny gazu płynnego w butlach i gazów technicznych.

Jednym z głównych zagrożeń pożarowych i wybuchowych są zagrożenia wynikające z obecności w powiecie licznej sieci stacji paliw i gazu płynnego. W roku 2024 r. na terenie powiatu nakielskiego zarejestrowanych było 20 stacji paliw i gazu płynnego oraz jedna rozlewnia gazu płynnego w miejscowości Rynarzewo.

Ważnym elementem wpływającym na powstanie zagrożeń jest brak określenia godzin i tras dostarczania zaopatrzenia paliwa. Programy użytkowe stacji paliw płynnych i gazowych obejmują w chwili obecnej bardzo różne funkcje. Są one związane głównie ze świadczeniem usług w zakresie detalicznej dystrybucji silnikowych paliw płynnych oraz gazu propan-butan do tankowania samochodów. W związku ze stosowaniem gazów palnych i cieczy palnych, których pary w mieszaninie z powietrzem tworzą możliwość wystąpienia wybuchu, należy wpływać na poprawę bezpieczeństwa poprzez:

- dobór odpowiedniej jakości instalacji (elektrycznych, uziemiających, dystrybucyjnych, wentylacyjnych),
- zapewnienie odpowiednich warunków lokalizacyjnych,
- zapewnienie odpowiednich warunków budowlanych,
- określenie wymagań w zakresie wykonywania prac pożarowo niebezpiecznych,

- wprowadzanie zakazu wykonywania określonych czynności.

Czynności kontrolno-rozpoznawcze prowadzone są przez funkcjonariusza tut. Komendy co najmniej raz na 3 lata, co skutkuje stałym podnoszeniem standardu bezpieczeństwa na stacjach paliw płynnych i gazowych.

3.3. Zagrożenie pożarowe w budynkach mieszkalnych.

Największe zagrożenie pożarowe budynków mieszkalnych występuje w starych częściach miast Nakła, Szubina, Mroczy i Kcyni, spowodowane jest to m. in.: brakiem oddzieleń przeciwpożarowych pomiędzy budynkami, zastosowaniem do budowy palnych elementów konstrukcji budowlanych takich jak stropy, konstrukcje nośne dachów wraz z pokryciem, klatki schodowe, ścianki działowe, przechowywanie palnych materiałów w piwnicach oraz na poddaszach, adaptacja poddaszy, strychów na pomieszczenia mieszkalne, niezachowanie terminów przeglądów instalacji stanowiących uzbrojenie budynku (kominowej, elektrycznej, gazowej).

Jak już wcześniej wspomniano to zagrożenie jest najwyższe w centralnych częściach miast, gdzie występuje zwarta zabudowa, tam również, pomiędzy budynki mieszkalne, wkomponowano obiekty użyteczności publicznej. Zagrożenie pożarowe wzrasta w okresie grzewczym. Większość mieszkań i kamienic posiada tradycyjny system ogrzewania, tj. piece opalane węglem lub centralne ogrzewanie opalane również węglem, rzadziej gazem. W tym przypadku, najczęstszymi przyczynami pożarów są: pęknięcia kominów i brak czyszczenia przewodów dymowych czyli zaniedbania spowodowane przez człowieka, które w efekcie mają wpływ na powstanie i rozprzestrzenianie pożaru. W celu dogrzania mieszkań stosuje się również urządzenia grzewcze zasilane energią elektryczną z wykorzystaniem nieprzystosowanych i przestarzałych instalacji (w starych kamienicach występują jeszcze instalacje aluminiowe) oraz przenośnymi piecykami gazowymi zasilanymi 11 kg butlą propan – butanu. Coraz większą popularność zyskuje ogrzewanie zasilane mieszaniną gazów propan - butan ze zbiornika zewnętrznego na obszarach pozbawionych stałej gazyfikacji (tereny powiatu bez dostępu do gazu ziemnego), które poza zagrożeniem pożarowym stwarzają również możliwość powstania wybuchu w przypadku rozszczelnienia instalacji gazowej.

Oceniając możliwości prowadzenia działań ratowniczo – gaśniczych na terenie miast należy stwierdzić, że prowadzenie działań utrudnione jest w ich starych częściach. Główne utrudnienia to: zwarta zabudowa, palne elementy konstrukcji budynków, brak dojazdów pożarowych (zastawiane autami przez mieszkańców), co ogranicza wykorzystanie sprzętu specjalistycznego.

3.4. Zagrożenia pożarowe w zakładach przemysłowych, hurtowniach i sklepach wielkopowierzchniowych.

Zagrożenie pożarowe w zakładach przemysłowych wynika z przetwarzania lub sposobów magazynowania substancji i materiałów pożarowo niebezpiecznych. Największe zagrożenie pożarowe na terenie powiatu nakielskiego stwarzają zakłady,

których produkcja związana jest z obróbką, transportem i magazynowaniem materiałów palnych. Należy w tym miejscu wymienić następujące zakłady:

- Huta Szkła w Turze, gm. Szubin – zakład zakwalifikowany do zakładów zwiększonego ryzyka wystąpienia poważnej awarii przemysłowej ze względu na obecność 12 zbiorników na gaz propan o pojemności 10 m³ każdy,
- Zakład Przetwórstwa Drzewnego w Paterku, gm. Nakło n/Not.,
- Zakład Recyklingu „MAD Polska” w Paterku, gm. Nakło n/Not.,
- Zakład Recyklingu „Remeco” w Potulicach, gm. Nakło n/Not.,
- Zakład „PolimerPro” w Paterku, gm. Nakło n/Not.,
- BZK GROUP Sp. z o.o. Elewator i Młyn Zbożowy w Nakle n/Not.,
- Wytwórnia Rur Osłonowych i Zakład Recyklingu MTB Trzebińscy w Nakle n/Not.,
- Zakład Recyklingu P.W. „ROBAC” w Paterku, gm. Nakło n/Not.,
- Zakłady Meblowe ASTOR w Kowalewie, gm. Szubin,
- Cukrownia Nakło w Nakle n/Not.,
- Zakład ZELAN Antoni Zieliński w Nakle n/Not.,
- Hurtownia GORDON w Zamościu, gm. Szubin,
- Firma STALPLEX w Nakle n/Not.,
- Firma MB w Nakle n/Not.,
- Magazyn opon Moto Budrex w Szubinie.
- Budynek biuro-produkcyjny MZURI WORLD Sp. z o.o. Śmielin gm. Nakło

Zakłady Naprawcze Taboru Kolejowego ZNTK S.A. w Paterku w likwidacji, gm. Nakło n/Not. - zakład w Paterku przestał prowadzić działalność związaną z naprawą taborów kolejowych. Pod tym adresem działalność rozpoczęło przedsiębiorstwo Public Transport Service sp. z o.o. Aleja Solidarności 75 lok. 26, 00-090 Warszawa.

Sklepy wielkopowierzchniowe:

- *gm. Nakło n/Not.* – BIEDRONKA (2 obiekty), LIDL, NETTO (2 obiekty), Delikatesy Centrum, DINO (4 obiekty), HIPPER.pl, AURA PARK
- *gm. Mrocza* – POLO, BIEDRONKA, DINO (3 obiekty), PEPCO
- *gm. Kcynia* – BIEDRONKA, STOKROTKA, DINO (2 obiekty)
- *gm. Szubin* – Delikatesy Centrum, NETTO, BIEDRONKA, DINO (4 obiekty), HIPPER.pl, PEPCO
- *gm. Sadki* – DINO (2 obiekty), BIEDRONKA.

3.5. Zagrożenie pożarowe na terenie obszarów leśnych.

Teren powiatu nakielskiego pokryty jest kompleksami leśnymi administrowanymi przez cztery nadleśnictwa, które stanowią około 23,4 % ogólnej powierzchni powiatu. Nadzór nad lasami nie stanowiącymi własności skarbu państwa sprawuje Starosta Nakielski realizowany poprzez komórkę ds. lasu Wydziału Środowiska.

Tabela 4. Zestawienie obszarów leśnych poszczególnych nadleśnictw.

Lp.	Nazwa Nadleśnictwa	Powierzchnia w ha.	Kategoria zagrożenia pożarowego
1.	Szubin	19.391,6	I
2.	Bydgoszcz	3.006,00	I
3.	Runowo	1.953,0	III
4.	Żołędowo	92,4	I
5.	Lasy prywatne	2.511,00	I
	Razem	26.378,0	

Obszary Nadleśnictw Szubin, Bydgoszcz, Żołędowo zakwalifikowano do I kategorii zagrożenia pożarowego, natomiast Runowo do III kategorii. Tereny Nadleśnictw Bydgoszczy i Szubina poza obrębem Samostrzel oraz Runowo za wyjątkiem Leśnictwa Witosław charakteryzują się zwartością kompleksów, w których 95% stanowi sosna zwyczajna, rzadziej brzoza oraz inne drzewa liściaste.

Zagrożenie pożarowe lasów uzależnione jest przede wszystkim od pory roku. Jest ono szczególnie duże w okresie wczesnowiosennym przy małej wilgotności ściółki oraz dłuższych okresach bez opadów. Poza tym zagrożenie dla obszarów leśnych stwarza bezpośrednio sąsiedztwo szlaków komunikacyjnych drogowych i kolejowych oraz penetracja terenów przez ludność.

Z dniem 1 kwietnia każdego roku rozpoczyna się proces obserwacji obszarów leśnych z wykorzystaniem telewizji przemysłowej zlokalizowanej na wieżach obserwacyjnych w Szubinie i Dębogórze, obejmujących swoim zasięgiem kompleksy leśne Nadleśnictwa Szubin.

Obserwację obszarów leśnych należących do Nadleśnictwa w Bydgoszczy i Żołędowo, a będących na terenie powiatu nakielskiego, realizują wieże obserwacyjne w Lipnikach, Zielonce, Bocianowo.

Corocznie Komenda Powiatowa PSP w Nakle dokonuje uzgodnienia w zakresie aktualizacji planów postępowania na wypadek pożaru na obszarach leśnych poszczególnych nadleśnictw oraz prowadzi czynności kontrolno – rozpoznawcze na ww. terenach.

3.6. Zagrożenia chemiczno – ekologiczne.

Zakłady wytwarzające materiały pożarowo niebezpieczne nie występują bezpośrednio na terenie powiatu. Materiały niebezpieczne, które mogą być przyczyną powstania pożaru lub skażenia środowiska są transportowane spoza rejonu, np. amoniak do uzupełnienia zbiornika przy Browarze Krajan w Trzeciewnicy; środki ochrony roślin o różnej klasie toksyczności; substancje chemiczne wykorzystywane w procesie technologicznym i produkcyjnym (kwas solny dla Cukrowni w Nakle; kwasy dla galwanizerni); inne odpady chemiczne i ropopochodne przetwarzane w firmie ROBAC w Paterku. Prawdopodobieństwo wystąpienia zagrożenia chemiczno – ekologicznego, skażenia środowiska i zagrożenia życia ludzi może wystąpić na terenie i w obiektach następujących zakładów i przedsiębiorstw:

- Browar "Krajan" w Trzeciewnicy, gm. Nakło n/Not. - 1,5 t amoniaku,

- Cukrownia Nakło - 20 t kwasu solnego (okresowo, do czyszczenia instalacji),
- Hurtownia Środków Ochrony Roślin JAWAL ul. Polna w Mroczy,
- Hurtownia Środków Ochrony Roślin JAWAL, ul. Jana Pawła II 3, w Szubinie,
- Sprzedaż Środków Ochrony Roślin LECHPOL Szubin oraz oddział Dziewierzewo,
- ZELAN GALWANIZERNIA Antoni Zieliński, ul. Staszica 18 w Nakle n/Not.,
- P.W. ROBAC ul. Przemysłowa 9, Paterok, gm. Nakło n/Not.,
- Zakład Produkcyjno Usługowy Gotix, Zamość ul. Merlina 5, gm. Szubin (podchloryn sodowy, kwas solny i siarkowy, wodorotlenek sodu – komponenty uzdatniające wodę basenową).
- P.W. TADGEN ul. Karnowska , 89-100 Nakło n/Not. (anodownia, kwas siarkowy).

Zakłady przemysłowe, z uwagi na występujące zagrożenie zatrudniają w swoich strukturach pracowników zajmujących się zagadnieniami ochrony przeciwpożarowej lub posiadają służby ratownicze – OSP Cukrownia Nakło. Mniej korzystnie przedstawia się sytuacja w małych zakładach produkcyjno-wytwórczych, gdzie ponosi się zbyt małe nakłady na ochronę ppoż. Główną przyczyną takiego zachowania jest niepewna sytuacja gospodarcza, w której podmioty nastawione są na szybkie osiągnięcie zysków, częsta zmiana profilu produkcji. Pomija się przy tym częstokroć uzgodnienie sposobu użytkowania pomieszczeń i budynków z właściwymi służbami. Jest to kolejny element wpływający na zagrożenie pożarowe, w którym pomija się obowiązek dostosowania do odpowiednich wymagań budowlanych obiektów w zakresie odporności pożarowej oraz stopnia rozprzestrzeniania się ognia elementów budowlanych.

Zagrożenie ekologiczne na terenie powiatu nakielskiego stwarzają firmy, w obrębie których gromadzone są odpady, w tym przeznaczonych do zbierania, magazynowania lub przetwarzania albo wytwarzania odpadów.

Na terenie operacyjnym działania komendy znajdują się składowiska odpadów niebezpiecznych i innych niż niebezpieczne: EUROBAC Organizacja Odzysku S.A. w Paterku; P.W. MARPOL w Sadkach; EKO-ROBAK w Szubinie; REMECO w Potulicach; MDM Auto w Karnowie; PPHU RAL w Nakle i Sipiorach; Zakładu Drogowo Budowlanego Rogowo Sp. z o.o. Sp. k. w Szubinie; MAD Recykling Polska w Paterku; Recykling Partner Group w Nakle n/Not. oraz PPHU ROIMPEX w Dziewierzewie.

3.7. Charakterystyka zagrożeń ludzi w kontekście zagrożeń pożarowych.

Stałe niebezpieczeństwo dla ludzi związane jest z faktem wykonywania prac niebezpiecznych pod względem pożarowym lub wybuchowym w zakładach pracy, jak również w obiektach sąsiadujących z tymi zakładami i w obiektach położonych przy trasach, którymi są przewożone materiały niebezpieczne pożarowo tj. gaz propanbutan, ciecze łatwo zapalne.

Do najbardziej niebezpiecznych zakładów pod względem pożarowym należą:

- Zakłady Naprawcze Taboru Kolejowego w Paterku, gm. Nakło n/Not. (acetylen, lakiernia) adnotacja: na dzień 04.03.2025 w zakładzie nie jest prowadzona naprawa taborów kolejowych – zakład w likwidacji
- Zakład Przetwórstwa Drzewnego w Paterku, gm. Nakło n/Not. (tarcica, suszarnie drewna),
- Zakład Recyklingu „MAD Polska” w Paterku, gm. Nakło n/Not. (papier, tektura),
- BZK GROUP Sp. z o.o. Elewator i Młyn Zbożowy w Nakle n/Not. (magazyn mąki, elewator zbożowy),
- Wytwórnia Rur Osłonowych i Zakład Recyklingu MTB Trzebińscy w Nakle n/Not. (odpady oraz rury PP, PE),
- P.W. ROBAC w Paterku, gm. Nakło n/Not. (odpady niebezpieczne i inne),
- Zakłady Meblowe ASTOR w Kowalewie, gm. Szubin (płyty MDF, pyły drewna, lakiernia),
- Zakład Produkcyjno Usługowy Gotix, Zamość ul. Merlina 5, gm. Szubin (komponenty chemii basenowej),
- Huta Szkła w Turze, gm. Szubin (palety drewniane, folie, instalacja gazowa) - zakład zakwalifikowany do zakładów zwiększonego ryzyka wystąpienia poważnej awarii przemysłowej ze względu na obecność 12 zbiorników na gaz propan o pojemności 10 m³ każdy,
- Firma Stalplex w Nakle n/Not. (półprodukty i produkty PP, PE),
- Firma MB w Nakle n/Not. i Mroczy (tekstylia, PS, PP, PE, obuwie),
- Magazyn opon Moto Budrex w Szubinie (opony).

Do miejsc najbardziej zagrożonych pożarowo – m. in. w zakresie ewakuacji, gdzie istnieje niebezpieczeństwo dla dużych skupisk ludności, w tym skupisk ludzi o ograniczonej zdolności poruszania się należy zaliczyć budynki, obiekty i zakłady:

- Nowy Szpital w Nakle i Szubinie Sp. z o.o.,
- Dom Pomocy Społecznej w Nakle n/Not.,
- Warsztaty Terapii Zajęciowej w Szubinie,
- Noclegownia dla Bezdomnych JUDYM w Kołaczku, gm. Szubin,
- Zakład Karny w Potulicach,
- Zakład Poprawczy w Szubinie,
- Zakład Poprawczy w Kcyni,
- Młodzieżowy Ośrodek Wychowawczy w Samostrzelu, gm. Sadki,
- Sala Widowiskowo – Sportowa w Paterku, gm. Nakło n/Not.,
- Sala Widowiskowo – Sportowa w Szubinie przy SP nr 1,
- Sala widowiskowo – sportowa w Mroczy przy Szkole Podstawowej.
- Budynki starostwa powiatowego, jednostek samorządu terytorialnego, inne urzędy administracji publicznej, przedszkola, szkoły: podstawowe, ponadpodstawowe.

3.8. Zagrożenia miejscowe występujące na terenie powiatu nakielskiego.

Potencjalnie największe zagrożenie dla życia i zdrowia ludzi, jak też dla środowiska mogą wywołać awarie i katastrofy chemiczne. Na terenie powiatu nakielskiego nie zgłoszono zakładów o dużym lub zwiększonym ryzyku powstania poważnej awarii przemysłowej.

W istniejących zakładach występują jednak zagrożenia o charakterze lokalnym, wynikające ze stosowania w procesach technologicznych i magazynowaniu niebezpiecznych związków i substancji chemicznych, jak również z możliwości powinowactwa chemicznego i występowania niepożądanych reakcji. Czynnikiem stwarzającym największe zagrożenie przez substancje niebezpieczne jest ich transport. Na powyższe ma wpływ: ilość przewożonych substancji oraz brak monitoringu transportu, stan techniczny środków transportu, brak wydzielonych i oznakowanych tras przewozowych materiałów niebezpiecznych, nieprzestrzeganie zasad i przepisów RID i ADR przez przewoźników, nieprzewidywalność miejsca zdarzenia (np. duże skupiska ludzi), trudności w prowadzeniu działań ratowniczych, mała świadomość pracowników, którzy nie są zorientowani co transportują oraz jak należy postępować w razie zaistnienia awarii lub katastrof, brak wyznaczonych miejsc postojowych pojazdów transportujących materiały niebezpieczne.

3.9. Transport kolejowy.

Przez tereny gmin Nakło nad Notecią oraz Sadki biegnie zelektryfikowany szlak dwutorowy pomiędzy Bydgoszczą i Piłą. Trasa ta jest równoległa do cieków wodnych (Kanał Bydgoski, rzeka Noteć), które podczas awarii środków transportowych, bądź katastrofy, mogą zostać w krótkim czasie skażone przewożonymi substancjami. Istotnym dla służb ratowniczych jest usytuowanie trasy komunikacyjnej, biegnącej przez środek Nakła n/Not., co przy specyficznej konfiguracji terenu może stworzyć znaczne zagrożenie dla miasta. Na trasie tej przewożone są znaczne ilości produktów ropopochodnych. Kolejnymi trasami kolejowymi biegnącymi przez teren powiatu nakielskiego są szlaki kolejowe Nakło – Chojnice oraz Bydgoszcz – Wągrowiec – Poznań. Są to szlaki stwarzające nikłe zagrożenie.

3.10. Transport drogowy.

Niebezpieczeństwo związane z transportem drogowym towarów niebezpiecznych na terenie powiatu nakielskiego związane jest głównie z drogami: Droga szybkiego ruchu S5 Bydgoszcz - Szubin – Gniezno - Poznań i DK nr 10 Bydgoszcz - Nakło nad Notecią – Piła – Szczecin, stanowiącymi linie tranzytowe pomiędzy wschodnią i zachodnią częścią Europy oraz drogami wojewódzkimi z drogą nr 241 Chojnice – Wągrowiec, przebiegającą z północy na południe powiatu. Dużym mankamentem tych dróg jest ich dostępność praktycznie dla wszystkich użytkowników, gdyż poza ruchem międzynarodowym, międzyregionalnym i regionalnym obsługują one również ruch lokalny, co przyczynia się do powstawania zakłóceń w ruchu oraz wzrostu wypadkowości. W samochodowych przewozach

substancji niebezpiecznych największy udział ma przewóz paliw płynnych. Prawie wszystkie ogólnodostępne stacje paliw są zaopatrywane transportem samochodowym. Ponadto transportem samochodowym przewożone są znaczne ilości gazu płynnego, kwasu siarkowego, chloru i innych substancji żrących.

Dystrybucją gazu zajmuje się szereg firm, które nie zawsze mogą zapewnić transport specjalistycznym taborem. Ponadto, przez szlaki drogowe powiatu nakielskiego, transportem samochodowym przewożone są materiały wybuchowe włącznie z trotylem na pierwszym miejscu. Na obszarze działania tutejszej komendy, jak i na terenie całego kraju, od lat wzrasta ilość wypadków drogowych oraz innych zdarzeń, w których interweniować muszą specjalistyczne służby ratownicze, celem wydobycia ofiar wypadków uwięzionych we wnętrzu uszkodzonych pojazdów. Tak duża ilość wypadków i kolizji drogowych wynika głównie z niedostosowania dróg do obecnych warunków ruchu, a w szczególności złego stanu nawierzchni, wzrostu ilości poruszających się pojazdów, nadmiernej prędkościami jazdy, stanu technicznego pojazdów, nieostrożności kierowców i braku kultury prowadzenia pojazdów.

W 2022 r. oddano do użytkowania drogę szybkiego ruchu S5 dzięki, której miejscowości położone na terenie gminy Szubin zostały odciążone w znacznym stopniu poprzez przejęcie ruchu tranzytowego, co wpływa na poprawę bezpieczeństwa oraz redukcję liczby wypadków.

3.11. Parkingi przeznaczone dla transportu materiałów niebezpiecznych.

Na terenie powiatu nie występują parkingi przeznaczone dla transportu towarów niebezpiecznych. Obecnie nie ma miejsc przy ważniejszych szlakach drogowych, gdzie istniejące parkingi można by przeznaczyć do tego celu.

3.12. Transport lotniczy.

Pomimo braku występowania na terenie powiatu lotnisk pasażerskich, to występuje zagrożenie związane z upadkiem samolotów, ze względu na licznie występującą sieć korytarzy powietrznych dla ruchu pasażerskiego i wojskowego. Najbliższe lotniska zlokalizowane są w miejscowościach Bydgoszcz oraz Poznań.

3.13. Zagrożenie wodne i powodziowe.

Teren powiatu nakielskiego nie należy do zasobnych w zbiorniki wodne, które stanowią około 0,75 % powierzchni obszaru działania Komendy Powiatowej PSP, składają się na nie: rzeki, jeziora, zbiorniki naturalne, zbiorniki i stawy sztuczne. Główne rzeki i kanały (gęstość 23,8 km/100km²): Noteć, Gąsawka, Rokitka, Orla, Kanał Bydgoski, Kanał Notecki (niewielki odcinek).

Teren powiatu przecina główna rzeka Noteć, której dopływami są: Gąsawka, Rokitka. Rzeka Noteć połączona jest Kanałem Bydgoskim z rzeką Brdą. Rzeki płyną na terenach o niskim zaludnieniu i nie stanowią zagrożenia dla mieszkańców pobliskich miejscowości. Poziom wód jest regulowany za pomocą śluz odpowiednio monitorowanych.

Występujące na terenie powiatu rzeki oraz jeziora, stawy stwarzają możliwości występowania następujących zagrożeń: utonięcia osób, wypadki drogowe połączone z wpadnięciem pojazdów do wody, zagrożenie powodziowe, awarie w obrębie budowli wodnych.

Rodzaje interwencji z zakresu ratownictwa wodnego obejmują następujące rodzaje działań: poszukiwanie topielców, wydobywanie pojazdów z wody, likwidacja zatorów w pobliżu budowli wodnych, ratowanie przymarzniałego do lodu ptactwa, usuwanie rozlewisk substancji chemicznych z powierzchni wód, ewakuacja ludzi i mienia z terenów podtopionych.

ROZDZIAŁ IV

Statystyka zdarzeń odnotowanych na terenie powiatu nakielskiego

W wyniku przeprowadzonej analizy, w 2024 roku na terenie powiatu nakielskiego odnotowano 1368 zdarzeń, co w porównaniu do analogicznego okresu 2023 roku, w którym odnotowano 1347 zdarzeń, daje wzrost interwencji na poziomie - 1,56%. Spadek interwencji nastąpił wśród pożarów, gdzie w roku 2023 odnotowano 233 interwencji, natomiast w 2024 roku łącznie 190 - spadek o ok. 18,45%. Wśród miejscowych zagrożeń odnotowaliśmy wzrost z 1049 zdarzeń w 2023 r. do poziomu 1111 zdarzeń w 2024 r. - wzrost liczby MZ o 5,91%. Odnotowaliśmy minimalny wzrost alarmów fałszywych tj.: w 2023 roku 65 interwencji, a w 2024 roku 67, co powoduje wzrost o ponad 3%.

Statystyka zdarzeń za 2024 r. analogicznie do 2023 r. na dzień 31.12.2024 r. KP PSP NAKŁO NAD NOTECIĄ						
Rodzaj zdarzenia	Wielkość	Liczba zdarzeń w roku 2023		Liczba zdarzeń w roku 2024		Różnica
		Ogółem	Ogółem	Ogółem	Podział	
Požary	małe	233	223	190	181	- 43 - 18,45%
	średnie		7		8	
	duże		2		1	
	bardzo duże		1		0	
Miejscowe zagrożenia	małe	1049	77	1111	129	+ 62 + 5,91%
	lokalne		952		965	
	średnie		18		16	
	duże		2		1	
	gigantyczne		0		0	
Alarmy fałszywe	złośliwe	65	3	67	2	+ 2 + 3,08%
	w dobrej wierze		57		63	
	z instalacji wykrywania		5		2	
Ogółem		1347		1368		+ 21 + 1,56%
Ofiary śmiertelne ratownicy			0		0	0
Ofiary śmiertelne inni			23		28	- 5
Ranni ratownicy			5		3	+ 2
Ranni inni			201		157	+ 7

Na poniższych wykresach przedstawiono porównanie zdarzeń za okres ostatnich 4 lat, jak również inne analityczne dane z zakresu działalności jednostek ratowniczo – gaśniczych i ochotniczych straży pożarnych na terenie powiatu nakielskiego.

Tabela 5. Liczba zdarzeń w latach 2021 – 2024.

Rodzaj zdarzenia	Liczba zdarzeń w kolejnych latach			
	2021	2022	2023	2024
Pożary	234	273	233	190
Miejscowe zagrożenia	1232	1276	1049	1111
Alarmy fałszywe	56	59	65	67
Razem	1522	1608	1347	1368

Wykres 3. Liczba zdarzeń w latach 2021 – 2024.

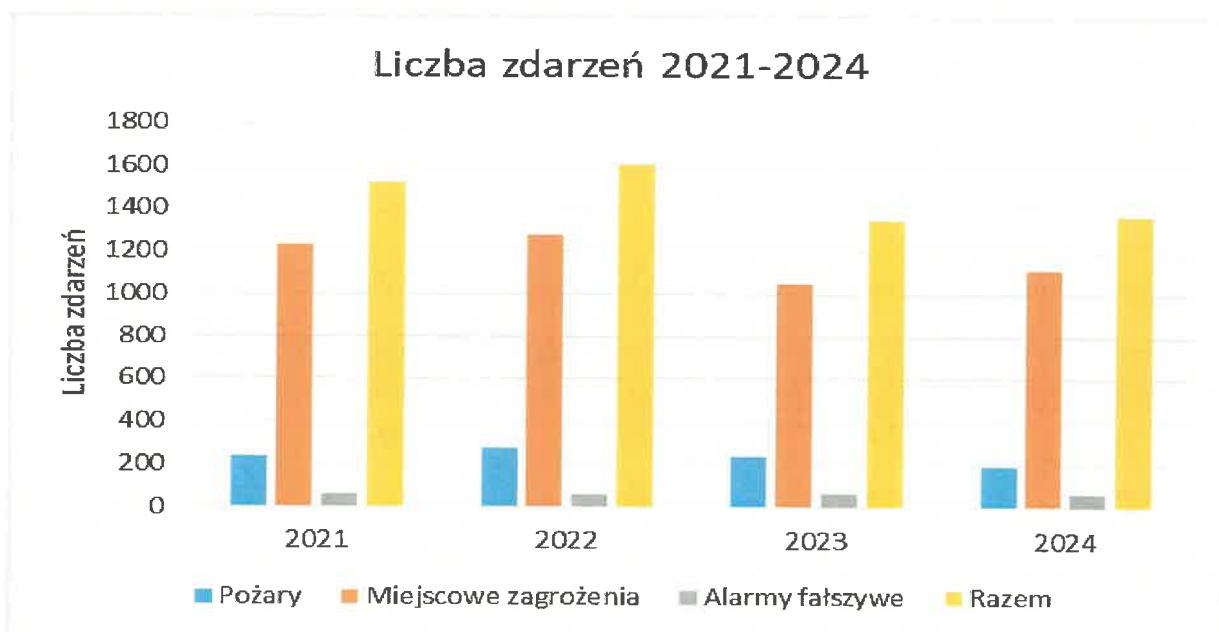
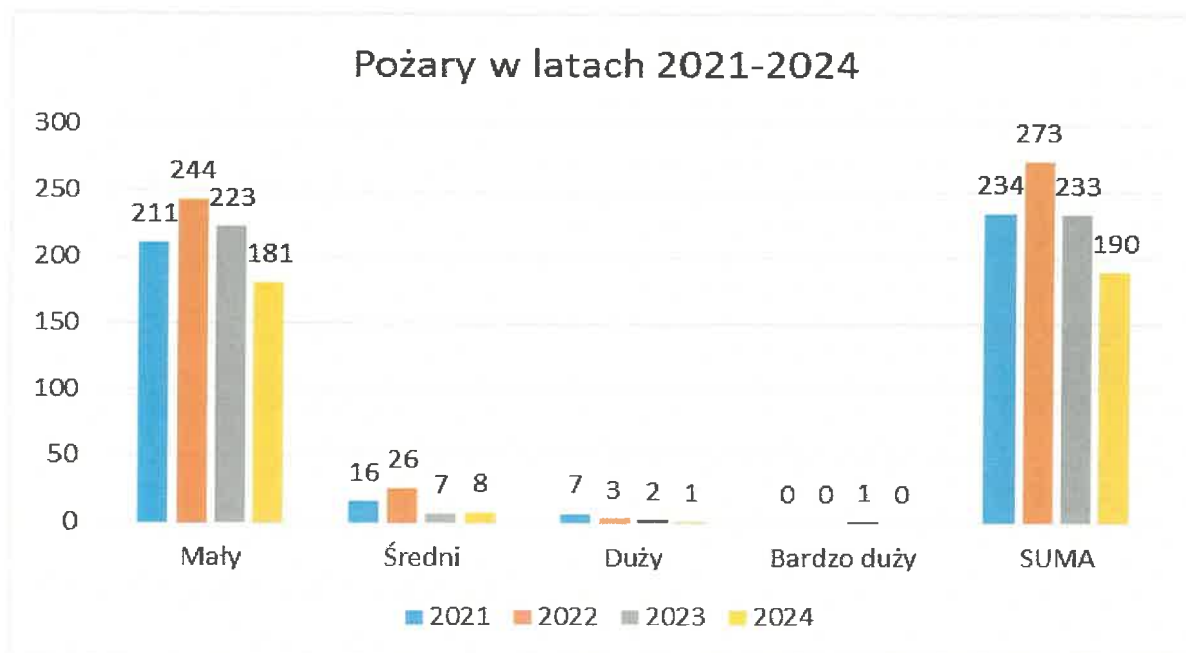


Tabela 6. Pożary według wielkości w latach 2021 – 2024.



Wykres 4. Charakterystyka pożarów według wielkości w latach 2021–2024.

Wielkość pożaru	Liczba zdarzeń w kolejnych latach			
	2021	2022	2023	2024
Mały	211	244	223	181
Średni	16	26	7	8
Duży	7	3	2	1
Bardzo duży	0	0	1	0
SUMA	234	273	233	190

Tabela 7. Przepuszczalne przyczyny powstania pożarów w 2024 roku.

Podział administracyjny	Kcynia	Mrocza	Nakło nad Notecią	Sadki	Szubin	Razem
OGÓŁEM	41	6	62	19	62	190
Nieostrożność Osób Dorosłych (NOD) przy posługiwaniu się ogniem otwartym, w tym papierosy, zapałki	6	0	15	1	14	36
NOD przy wypalaniu pozostałości roślinnych na polach	0	0	0	0	0	0
NOD przy posługiwaniu się substancjami łatwopalnymi i pirotechnicznymi	0	0	0	0	1	1
NOD przy prowadzeniu prac pożarowo-niebezpiecznych	0	0	2	2	1	5
NOD w pozostałych przypadkach	0	0	2	0	1	3
Nieostrożność Osób Nieletnich (NON) przy posługiwaniu się ogniem otwartym, w tym papierosy, zapałki	0	1	2	0	0	3
Wady urządzeń i instalacji elektrycznych, w szczególności przewody, osprzęt oświetlenia, odbiorniki bez urządzeń grzewczych	5	1	5	1	6	18
Nieprawidłowa eksploatacja urządzeń i instalacji elektrycznych	0	0	0	0	1	1
Wady urządzeń grzewczych na paliwo stałe	2	0	0	1	2	5
Nieprawidłowa eksploatacja urządzeń grzewczych na paliwo stałe	11	4	11	6	14	46
Nieprawidłowa eksploatacja urządzeń grzewczych na paliwo gazowe	1	0	0	0	1	2
Wady urządzeń mechanicznych	2	0	3	1	1	7
Nieprawidłowa eksploatacja urządzeń mechanicznych	1	0	0	0	0	1
Wady środków transportu	1	0	2	2	5	10
Wady procesów technologicznych	0	0	0	0	0	0
Samozapalenia biologiczne	0	0	1	0	1	1
Wyładowania atmosferyczne	1	0	0	0	0	1
Podpalenia (umyślne) w tym akty terroru	5	0	13	1	9	28
Inne przyczyny	3	0	6	3	3	15
Elektryczność statyczna	0	0	0	1	0	1
Nieustalone	3	0	0	0	1	4

Pożary w 2024 wg grup obiektowych:

Uprawy, rolnictwo	38
Inne obiekty	54
Obiekty mieszkalne	68
Lasy (państwowe i prywatne)	6
Środki transportu	16
Obiekty produkcyjne	5
Obiekty użyteczności publicznej	0
Obiekty magazynowe	3
Razem	190

Tabela 8. Miejscowe zagrożenia według wielkości w latach 2021-2024.

Rodzaj	Liczba zdarzeń			
	2021	2022	2023	2024
Małe	81	147	77	129
Lokalne	1147	1124	952	965
Średnie	4	5	18	16
Duże	0	0	2	1
Ogółem	1232	1276	1049	1111

Wykres 5. Charakterystyka miejscowych zagrożeń wg wielkości w latach 2021-2024.

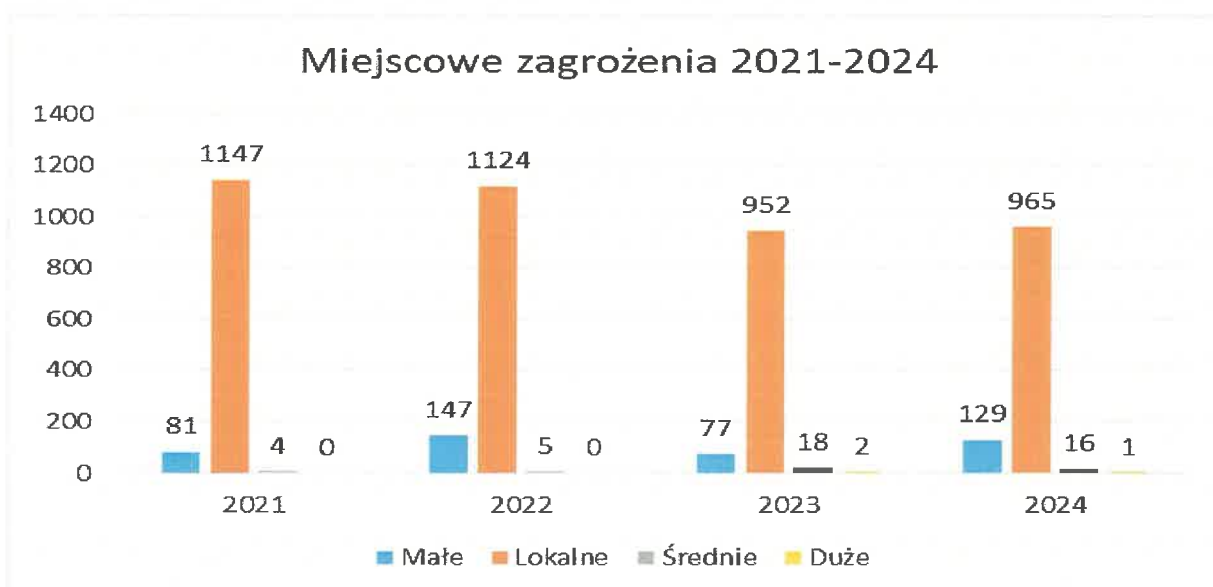


Tabela 9. Przepuszczalne przyczyny powstania miejscowych zagrożeń w 2024 roku.

Podział administracyjny	Kcynia	Mrocza	Nakło nad Notecią	Sadki	Szubin	Razem
OGÓŁEM	172	117	358	92	372	1111
Inne przyczyny	47	29	85	13	77	251
Niezachowanie zasad bezpieczeństwa ruchu środków transportu	11	16	80	14	44	165
Huragany, silne wiatry, tornada	33	19	37	17	41	147
Wyładowania atmosferyczne	1	0	0	0	0	1
Nietypowe zachowania się zwierząt, owadów stwarzające zagrożenie	36	27	53	24	104	244
Celowe działanie człowieka	8	13	59	10	49	139
Wady środków transportu	4	0	5	1	12	22
Nieprawidłowa eksploatacja elektrycznych urządzeń ogrzewczych	0	0	0	0	0	0
Nieprawidłowa eksploatacja urządzeń ogrzewczych	1	0	4	0	0	5
Nieprawidłowa eksploatacja urządzeń gazowych	0	0	0	0	0	0
Nieprawidłowa eksploatacja urządzeń mechanicznych	0	0	0	0	1	1
Wady urządzeń i instalacji gazowych, w szczególności: zbiorniki, przewody, odbiorniki gazu	0	0	0	0	2	2
Wady urządzeń ogrzewczych (innych niż elektryczne)	1	0	0	1	1	3
Gwałtowne opady atmosferyczne	20	7	7	7	18	59
Gwałtowne przybory wód, zatory lodowe	1	2	0	2	2	7
Wady urządzeń i instalacji elektrycznych, w szczególności: przewody, osprzęt oświetlenia, odbiorniki bez urządzeń grzewczych	1	0	1	1	0	3
Nieprawidłowa eksploatacja środków transportu	0	0	3	0	0	3
Niewłaściwe zabezpieczenie nodowanych zwierząt, owadów, gadów, ptaków	1	0	0	0	1	2
Akcje terrorystyczne	0	0	0	0	0	0
Nieumyślne działanie człowieka	4	2	15	2	11	34
Wady urządzeń mechanicznych	0	0	1	0	1	2
Uszkodzenia, zaniedbania w utrzymaniu szlaków komunikacyjnych	0	0	1	0	0	1
Wady procesów technologicznych	0	0	0	0	0	0
Nieprawidłowa eksploatacja urządzeń ogrzewczych (innych niż elektryczne)	1	0	4	0	0	5
Nieprawidłowe magazynowanie substancji niebezpiecznych	0	0	0	0	0	0
Wady konstrukcji budowlanych	1	0	0	0	0	1
Uszkodzenia sieci i instalacji przesyłowych, doprowadzających, odprowadzających media komunalne i technologiczne (w opisie należy podać, jakie medium)	1	2	4	0	3	10
Nieprawidłowe zabezpieczenie wykopów, studni, włazów itp.	0	0	0	0	1	1

Nieprawidłowa eksploatacja konstrukcji budowlanych budynków	0	0	1	0	0	1
Nieprawidłowa eksploatacja urządzeń i instalacji elektrycznych	0	0	0	0	0	0
Nieprawidłowa eksploatacja zbiorników ciśnieniowych	0	0	1	0	0	1
Inne miejscowe zagrożenia powstałe w wyniku pożarów	0	0	0	0	4	4
Nieustalone	1	0	2	0	0	3

Miejscowe zagrożenia w 2024 wg grup obiektowych powstały:

Inne obiekty	489
Środki transportu	194
Obiekty mieszkalne	348
Obiekty użyteczności publicznej	43
Uprawy, rolnictwo	21
Obiekty produkcyjne	9
Obiekty magazynowe	2
Lasy (państwowe i prywatne)	5
Razem	1111

Liczba pożarów i miejscowych zagrożeń według miesięcy występowania.

Wykres 6. Liczba pożarów w rozbiciu na miesiąc powstania.



Wykres 7. Liczba miejscowych zagrożeń w rozbiu na miesiąc powstania.



W tabeli nr 10 przedstawiono procent zdarzeń w powiecie nakielskim z odnotowanymi czasami dojazdów pierwszych zastępów do pożarów i miejscowych zagrożeń - dane przedstawiają zakres od 01.01.2024 do 31.12.2024. Kryterium satysfakcji dotarcia pierwszego zastępu jednostek ratowniczych (PSP lub OSP) zostało określone przez Komendanta Głównego PSP na poziomie ponad 85 % wszystkich zdarzeń z czasem dojazdu do 15 minut od momentu zgłoszenia zdarzenia do Stanowiska Kierowania Komendanta Powiatowego.

Tabela 10. Czasy dojazdu pierwszego zastępu pożarniczego (2024 r.).

Czasy dojazdu		do 10 min.	pow. 10 do 15 min.	pow. 15 min.	Łącznie % interwencji do 15 minut
POŻARY (190)	<i>Ilość zdarzeń</i>	118	51	21	89% (169)
	<i>Procent</i>	62%	27%	11%	
MZ (1111)	<i>Ilość zdarzeń</i>	776	225	110	90% (1001)
	<i>Procent</i>	70%	20%	10%	
RAZEM (1368 w tym AF – 67)		894 69%	276 21%	131 10%	89,9% (1301)

Ogólny procent interwencji podejmowanych w powiecie nakielskim wynosi 89,9 % zdarzeń z dojazdem pierwszego zastępu w czasie do 15 minut.

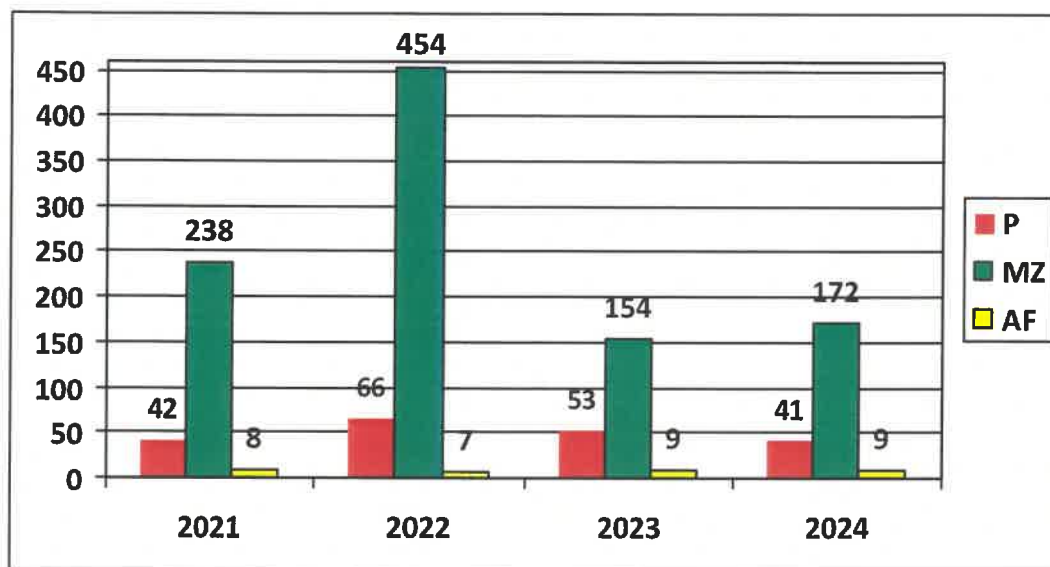
Zdarzenia, w których czas dojazdu przekracza 15 minut, to głównie zdarzenia na przygranicznych obszarach powiatu oraz, tam gdzie występują utrudnienia przez inne specyficzne okoliczności, np. zamknięty przejazd kolejowy, remonty drogowe, warunki atmosferyczne i inne.

Tabela 11. Pożary, miejscowe zagrożenia, alarmy fałszywe w rozbiściu na poszczególne gminy 2021-2024.

Powiat/ Gmina	Ogółem zdarzeń w 2024	Pożary				Miejscowe zagrożenia				Alarmy fałszywe			
		2021	2022	2023	2024	2021	2022	2023	2024	2021	2022	2023	2024
Nakielski	1368	234	273	233	190	1232	1276	1049	1111	56	59	65	67
Kcynia	222	42	66	50	41	238	236	454	172	8	7	9	9
Mrocza	128	15	21	20	6	100	130	96	117	4	2	7	5
Nakło	447	81	89	82	62	406	386	344	358	23	30	30	27
Sadki	113	19	22	11	19	81	93	103	92	4	3	3	2
Szubin	458	77	75	67	62	407	431	352	372	17	17	16	24

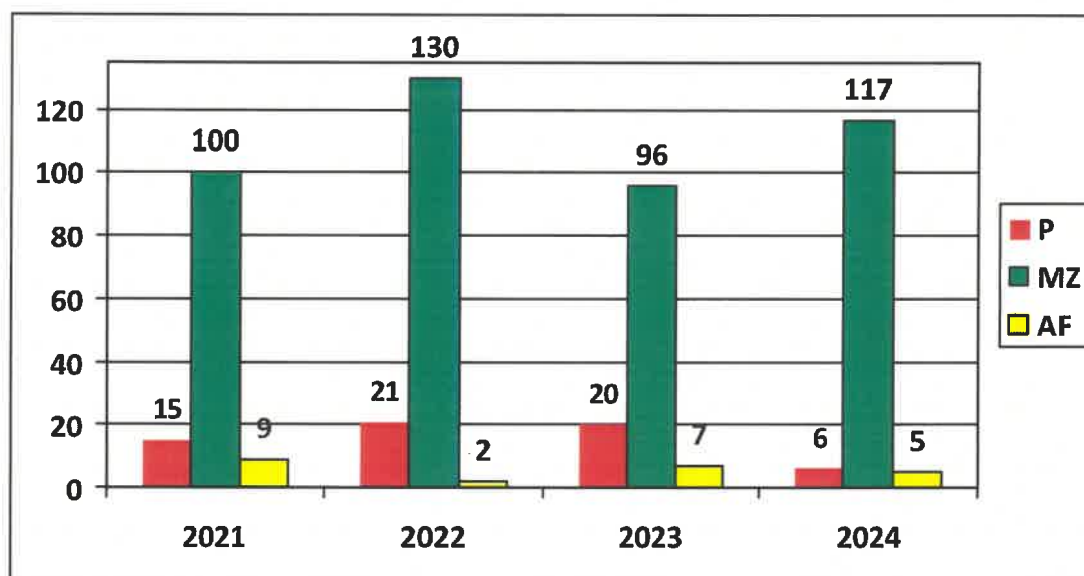
GMINA KCYNIA

Wykres 8. Liczba zdarzeń w gm. Kcynia, lata 2021-2024.



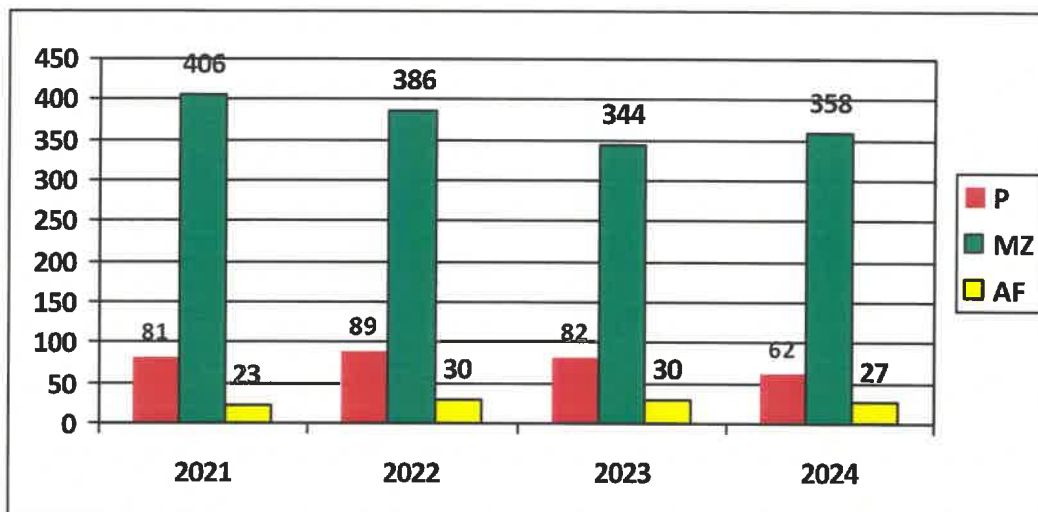
GMINA MROCZA

Wykres 9. Liczba zdarzeń w gm. Mrocza, lata 2021-2024.



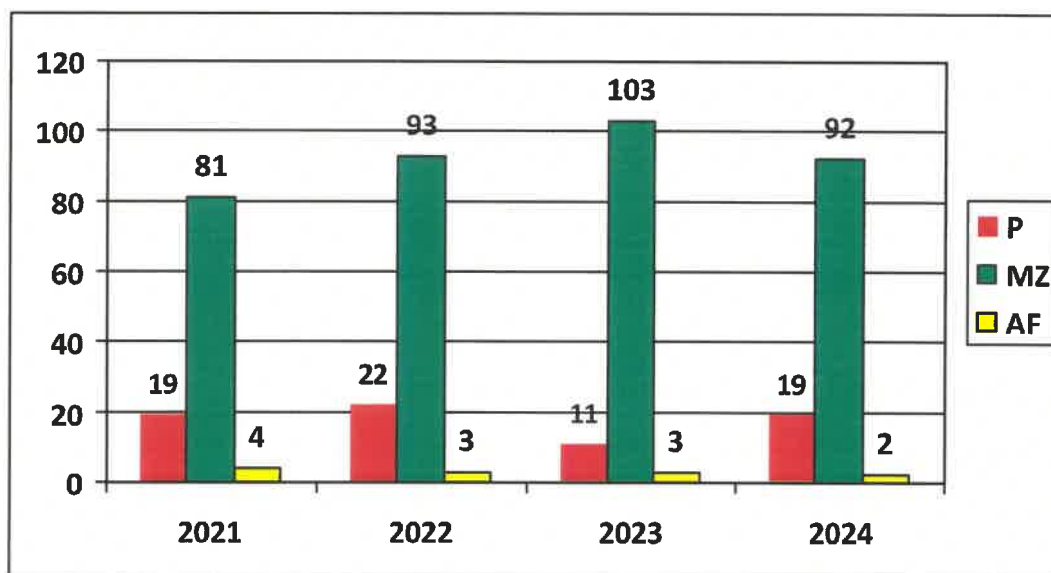
GMINA NAKŁO

Wykres 10. Liczba zdarzeń w gm. Nakło, lata 2021-2024.



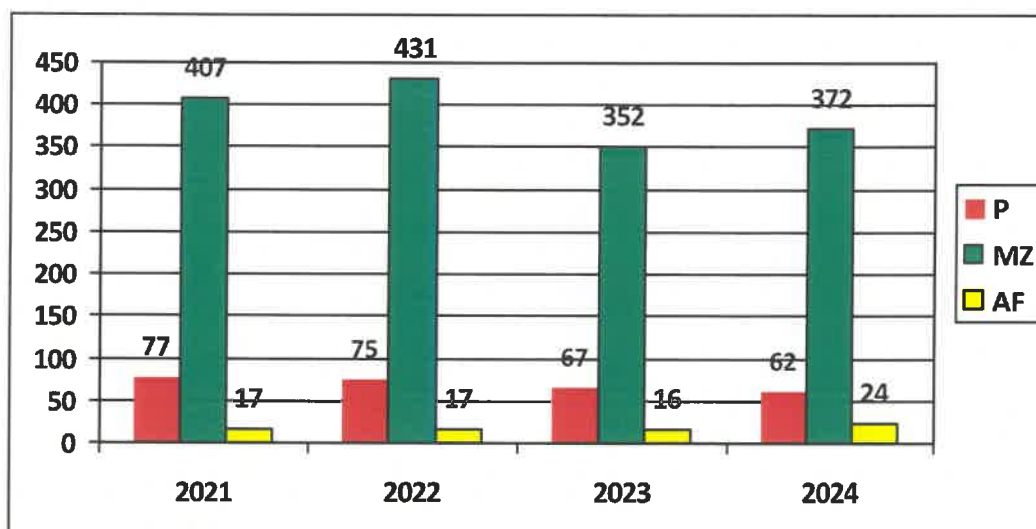
GMINA SADKI

Wykres 11. Liczba zdarzeń w gm. Sadki, lata 2021-2024.



GMINA SZUBIN

Wykres 12. Liczba zdarzeń w gm. Szubin, lata 2021-2024.



Analiza wykazała, że do zdarzeń drogowych na szlakach komunikacyjnych na terenie powiatu nakielskiego w **2024 r.** najczęściej dochodziło:

1. Droga Krajowa nr 10
 - 62
2. Droga Wojewódzka nr 241
 - 50
3. Droga Wojewódzka 246
 - 31
4. Droga Wojewódzka 247
 - 14
5. Droga Wojewódzka 243
 - 4
6. Droga Ekspresowa S5
 - 25

Tabela 12. Statystyka ofiar śmiertelnych i rannych podczas zdarzeń w 2023 i 2024 roku.

Gmina		2023	2024	Różnica +/-
Kcynia	Ranni	26	12	-14
	Ofiary śmiertelne	1	5	+4
Mrocza	Ranni	5	10	+5
	Ofiary śmiertelne	2	1	-1
Nakło/Not.	Ranni	73	65	-8
	Ofiary śmiertelne	11	11	0
Sadki	Ranni	22	17	-5
	Ofiary śmiertelne	1	4	+3
Szubin	Ranni	75	53	-22
	Ofiary śmiertelne	7	7	0
Powiat	Ranni	201	157	-44
	Ofiary śmiertelne	23	28	+5

Każdego roku działania prowadzone są przy wykorzystaniu specjalistycznego sprzętu pomiarowego takiego jak wielofunkcyjne detektory oraz kamery termowizyjne. **W roku 2024** detektory wielogazowe oraz detekcję podczerwieni zastosowano podczas działań ratowniczo gaśniczych w **153** zdarzeniach, głównie podczas interwencji z podejrzeniem obecności tlenku węgla lub gazów wybuchowych oraz po wystąpieniu pożarów w obiektach mieszkalnych.

Dla zapewnienia spójnego systemu bezpieczeństwa na terenie powiatu nakielskiego, Państwowa Straż Pożarna i zastępy Ochotniczych Straży Pożarnych **44** razy udzielały pomocy zespołom **Państwowego Ratownictwa Medycznego**, natomiast **26** razy dysponowane były do pomocy funkcjonariuszom **Policji**.

ROZDZIAŁ V

Operacyjne zabezpieczenie powiatu nakielskiego

5.1 Stan bazy sprzętowej Państwowej Straży Pożarnej.

Na terenie działania Komendy Powiatowej PSP w Nakle nad Not. funkcjonują:

- 2 Jednostki Ratowniczo - Gaśnicze Państwowej Straży Pożarnej,
- 1 Krajowa Baza Sprzętu Specjalistycznego,
- 17 Jednostek OSP typu "S" włączonych do Krajowego Systemu Ratowniczo-Gaśniczego,
- 22 Jednostki OSP typu "S".

Tabela 13. Sprzęt samochodowy na wyposażeniu Komendy Powiatowej PSP w Nakle n/Not.

<i>Lp.</i>	<i>Jednostka</i>	<i>Miejscowość</i>	<i>Marka pojazdu</i>	<i>Rodzaj pojazdu</i>
1.	KP PSP	Nakło	Mercedes Citan	Kwatermistrzowski
2.	KP PSP	Nakło	Mitsubishi Outlander	Operacyjny
3.	KP PSP	Nakło	Ford Transit	Mikrobus
4.	KP PSP	Nakło	Skoda Octavia	Operacyjny

Tabela 14. Sprzęt samochodowy na wyposażeniu Jednostki Ratowniczo-Gaśniczej w Nakle n/Not.

<i>Lp.</i>	<i>Jednostka</i>	<i>Miejscowość</i>	<i>Marka pojazdu</i>	<i>Rodzaj pojazdu</i>
1.	JRG	Nakło	Man	Gaśniczy ciężki
2.	JRG	Nakło	Mercedes	Gaśniczy średni
3.	JRG	Nakło	Renault	Gaśniczy oraz ratownictwa technicznego
4.	JRG	Nakło	Volvo	Podnośnik
5.	JRG	Nakło	Ssangyong	Rozpoznawczy

Tabela 15. Sprzęt samochodowy na wyposażeniu Jednostki Ratowniczo-Gaśniczej w Szubinie.

<i>Lp.</i>	<i>Jednostka</i>	<i>Miejscowość</i>	<i>Marka pojazdu</i>	<i>Rodzaj pojazdu</i>
1.	JRG	Szubin	Ford	Rozpoznawczy
2.	JRG	Szubin	Renault	Gaśniczy średni
3.	JRG	Szubin	Scania	Gaśniczy ciężki
4.	JRG	Szubin	Iveco	Ratownictwa technicznego
5.	JRG	Szubin	Jelcz	Kontenerowy
6.	JRG	Szubin	Mercedes	Podnośnik
7.	JRG	Szubin	Iveco	Kontenerowy
8.	JRG	Szubin	Renault	Kontenerowy
9.	JRG	Szubin	Mercedes	Kwatermistrzowski

5.2 Stan bazy sprzętowej ochotniczych straży pożarnych.

Tabela 16. Sprzęt samochodowy na wyposażeniu jednostek OSP Krajowego Systemu Ratowniczo-Gaśniczego.

<i>Lp.</i>	<i>Jednostka</i>	<i>Miejscowość</i>	<i>Marka pojazdu</i>	<i>Rodzaj pojazdu</i>
1.	OSP	Nakło	MAN Ford Transit Ford Ranger	Gaśniczy średni Ratownictwa technicznego Rozpoznawczy
2.	OSP	Ślesin	Mercedes Lublin	Gaśniczy średni Gaśniczy lekki z motopompą
3.	OSP	Potulice	MAN Ford	Gaśniczy średni Gaśniczy lekki z motopompą
4.	OSP	Mrocza	Mercedes Mercedes Lublin III	Gaśniczy średni Gaśniczy średni Gaśniczy lekki z motopompą
5.	OSP	Witosław	Renault	Gaśniczy średni
6.	OSP	Anieliny	Star	Gaśniczy średni
7.	OSP	Sadki	Iveco Volkswagen	Gaśniczy średni Gaśniczy lekki
8.	OSP	Jadwiżyn	Man	Gaśniczy średni
9.	OSP	Szubin	Ford Volvo Star	Gaśniczy lekki z motopompą Gaśniczy średni Gaśniczy średni
10.	OSP	Królikowo	Man	Gaśniczy średni
11.	OSP	Rynarzewo	Renault Ford	Gaśniczy średni Rozpoznawczo ratowniczy
12.	OSP	Kcynia	Man/Star Scania	Gaśniczy średni Gaśniczy ciężki
13.	OSP	Dziewierzewo	Man	Gaśniczy średni
14.	OSP	Sipiory	Kamaz	Gaśniczy średni
15.	OSP	Gromadno	Star	Gaśniczy średni
16.	OSP	Drzewianowo	Man Ford Nissan	Gaśniczy średni Gaśniczy lekki z motopompą Rozpoznawczy
17.	OSP	Paterek	Mercedes	Gaśniczy średni

Tabela 17. Sprzęt samochodowy na wyposażeniu jednostek OSP spoza Krajowego Systemu Ratowniczo-Gaśniczego.

Lp.	Jednostka	Miejscowość	Marka pojazdu	Rodzaj pojazdu
1.	OSP	Polichno	Opel	Gaśniczy lekki ze zbiornikiem i motopompą
2.	OSP	Suchary	Ford	Gaśniczy lekki z motopompą
3.	OSP	Cukrownia Nakło	Mercedes Honker	Gaśniczy ciężki Gaśniczy lekki z motopompą
4.	OSP	Bnin	Star/Man	Gaśniczy średni
5.	OSP	Wiele	Volvo Żuk	Gaśniczy średni Dowodzenia i łączności
6.	OSP	Rościmin	Ford	Gaśniczy lekki ze zbiornikiem i motopompą
7.	OSP	Samsieczynek	Mitsubishi	Gaśniczy lekki ze zbiornikiem i motopompą
8.	OSP	Drażno	Star	Gaśniczy średni
9.	OSP	Kosowo	Star	Gaśniczy średni
10.	OSP	Chomętowo	Star/Man	Gaśniczy średni
11.	OSP	Słonawy	Renault	Gaśniczy średni
12.	OSP	Tur	Iveco Ford	Gaśniczy średni Gaśniczy lekki z motopompą
13.	OSP	Ciężkowo	Iveco	Gaśniczy lekki ze zbiornikiem i motopompą
14.	OSP	Wąsosz	Mercedes	Gaśniczy lekki ze zbiornikiem i motopompą
15.	OSP	Chwaliszewo	Volkswagen	Gaśniczy lekki z motopompą
16.	OSP	Dobieszewo	Volkswagen	Gaśniczy lekki z motopompą
17.	OSP	Łankowice	Volkswagen Ford	Gaśniczy lekki z motopompą Operacyjny
18.	OSP	Kowalewko	Mercedes Mercedes Volkswagen Volkswagen Skoda Jelcz	Gaśniczy lekki z motopompą Ratownictwa wodnego Ratownictwo techniczne SLBus Operacyjny Gaśniczy ciężki
19.	OSP	Mieczkowo	Ford	Gaśniczy lekki ze zbiornikiem i motopompą
20.	OSP	Górki Zagajne	Mercedes	Gaśniczy ciężki
21.	OSP	Żarczyn	Lublin III	Gaśniczy lekki z motopompą
22.	OSP	Żurawia	Volkswagen	Gaśniczy lekki z motopompą

Tabela 18. Średni wiek samochodów Państwowej Straży Pożarnej.

<i>Lp.</i>	<i>Jednostka</i>	<i>Ilość pojazdów</i>	<i>Średni wiek pojazdów (w latach)</i>
1.	KPPSP w Nakle n/Not.	4	11
2.	JRG w Nakle n/Not.	5	7
3.	JRG w Szubinie	5	10
4.	KBSS Szubin	4	18
	Ogółem	18	11

Tabela 19. Średni wiek samochodów jednostek ochotniczych straży pożarnych.

<i>Lp.</i>	<i>Gmina</i>	<i>Ilość pojazdów w jednostkach OSP</i>		<i>Średni wiek pojazdów (w latach)</i>		
		<i>KSRG</i>	<i>Spoza KSRG</i>	<i>KSRG</i>	<i>Spoza KSRG</i>	<i>Łącznie pojazdy</i>
1.	Kcynia	5	14	14	26	23
2.	Mrocza	6	5	25	21	23
3	Nakło n/Not.	8	4	17	17	17
4.	Sadki	4	1	16	20	17
5	Szubin	6	6	17	15	16

5.3 Grupy Specjalistyczne.

Na terenie powiatu nakielskiego w strukturach Państwowej Straży Pożarnej nie funkcjonują specjalistyczne grupy ratownicze. W przypadku zdarzeń w zakresie ratownictw specjalistycznych - dysponowanie na teren powiatu realizowane jest za pośrednictwem Stanowiska Kierowania Komendanta Wojewódzkiego PSP w Toruniu. Alarmowane są grupy specjalistyczne z terenu województwa kujawsko-pomorskiego w zależności od zapotrzebowania. Jednostki Ratowniczo-Gaśnicze z Nakła i Szubina działania z wymienionych specjalizacji realizują w zakresie podstawowym.

5.4 Szkolenie i doskonalenie zawodowe ochotniczych straży pożarnych.

Aby zapewnić prawidłową obsługę sprzętu specjalistycznego i osiągnąć wysoki wskaźnik skuteczności przy podejmowaniu działań ratowniczo – gaśniczych niezbędne jest uzyskanie przez strażaków – ratowników określonych kwalifikacji uprawniających do pracy przy użyciu specjalistycznego sprzętu ratowniczego. Stąd też członkowie ochotniczych straży pożarnych kierowani są na kursy i szkolenia specjalistyczne:

- szkolenie podstawowe strażaków ratowników OSP,
- szkolenie kierujących działaniem ratowniczym (dowódców OSP),
- szkolenie naczelników,
- szkolenie komendantów gminnych,
- szkolenie kierowców konserwatorów sprzętu,
- kurs z zakresu kwalifikowanej pierwszej pomocy,

- szkolenie w zakresie współdziałania jednostek ksrg z LPR.

Kursy kwalifikacyjne i doskonalące dla członków ochotniczych straży pożarnych są organizowane i realizowane przez Komendę Powiatową Państwowej Straży Pożarnej w Nakle nad Notecią oraz Komendę Wojewódzką Państwowej Straży Pożarnej w Toruniu.

Szkolenie podstawowe strażaka ratownika Ochotniczych Straży Pożarnych

W **2024 r.** w KP PSP w Nakle nad Notecią była organizatorem **dwóch** szkoleń podstawowych strażaków-ratowników OSP:

- 1) pierwsze szkolenie odbyło się w terminie **10.02.2024 r. – 28.03.2024 r.** Udział w szkoleniu brało **40** druhów, **36** zdało egzamin z wynikiem pozytywnym. **2** słuchaczy z wynikiem pozytywnym ukończyło egzamin poprawkowy (edycja I.2023).
- 2) drugie szkolenie odbyło się w terminie **21.09.2024 r. – 31.10.2024 r.** Udział w szkoleniu brało **31** druhów, **25** zdało egzamin z wynikiem pozytywnym. **2** słuchaczy z wynikiem pozytywnym ukończyło egzamin poprawkowy (edycja I.2024).

Zajęcia odbywały się w Jednostkach Ratowniczo-Gaśniczych w Nakle nad Notecią oraz w Szubinie. Słuchacze zostali zapoznani z następującymi zagadnieniami: sprzęt ochrony układu oddechowego, sprzęt mechaniczny, taktyka działań gaśniczych, taktyka działań ratowniczych, drabiny pożarnicze, podstawy kwalifikowanej pierwszej pomocy, organizacja łączności oraz sprzęt hydrauliczny. Ponadto, każdy z druhów ukończył pozytywnie test w komorze wysiłkowo-dymowej oraz odbył szkolenie doskonalące dla strażaków KSRG z zakresu współdziałania z SP ZOZ Lotnicze Pogotowie Ratunkowe.

Szkolenie organizowane jest według „Programu szkolenia podstawowego strażaka ratownika Ochotniczych Straży Pożarnych” zatwierdzonego w dniu 4 marca 2022 r. przez Komendanta Głównego Państwowej Straży Pożarnej.

Kolejne szkolenie podstawowe strażaka ratownika OSP zaplanowane jest na **I kwartał 2025 r.** Przewidywana liczba miejsc: **40**.

Szkolenie kierującego działaniem ratowniczym strażaka ratownika Ochotniczych Straży Pożarnych

- 1) Miejsce: KW PSP Toruń
Termin: 29-31.10.2024 r. oraz 5.11.2024 r.
Liczba absolwentów: 1
- 2) Miejsce: KW PSP Toruń
Termin: 13-15.11.2024 r. oraz 18.11.2024 r.
Liczba absolwentów: 1

Szkolenie Naczelników Ochotniczych Straży Pożarnych

- 1) Miejsce: KW PSP Toruń
Termin: 13-14.06.2024 r.
Liczba absolwentów: 2

- 2) Miejsce: KW PSP Toruń
Termin: 20-21.11.2024 r.
Liczba absolwentów: 1

Recertyfikacja egzaminu kwalifikowanej pierwszej pomocy

- 1) Miejsce: KP PSP Nakło nad Notecią
Termin: 13.02.2024 r.
Liczba absolwentów: 6

5.5 Zawody pożarnicze.

Inną formą doskonalenia zawodowego jest organizacja zawodów sportowo-pożarniczych. W 2024 r. tutejsza Komenda Powiatowa Państwowej Straży Pożarnej współorganizowała zawody na szczeblu gminnym i powiatowym. Łącznie we wszystkich zmaganiach brało udział **130 drużyn**.

Klasyfikację zwycięzców zawodów sportowo-pożarniczych w 2024 r. przedstawia tabela nr 20.

Tabela 20. Klasyfikacja zwycięzców zawodów sportowo-pożarniczych w 2024 roku.

ZAWODY GMINNE						
	10-16 dziewczęta	10-16 chłopcy	16-18 dziewczęta	16-18 chłopcy	Grupa „C” kobiety	Grupa „A” mężczyźni
Gm. Mrocza (19 drużyn)	OSP Samsiecznynek	OSP Samsiecznynek			OSP Mrocza	OSP Drzewianowo I
	12-15 dziewczęta	12-15 chłopcy	16-18 dziewczęta	16-18 chłopcy	Grupa „C” kobiety	Grupa „A” mężczyźni
Gm. Nakło (21 drużyn)	OSP Potulice	OSP Paterek		OSP Potulice	OSP Polichno	OSP Cukrownia Nakło
Gm. Kcynia (40 drużyn)	OSP Górki Zagajne	OSP Kcynia II		OSP Sipiory	OSP Dziewierzewo I	OSP Kcynia
Gm. Szubin (20 drużyn)	OSP Słonawy	OSP Królikowo			OSP Rynarzewo	OSP Rynarzewo
Gm. Sadki (10 drużyn)	OSP Anieliny	OSP Sadki I				OSP Anieliny
ZAWODY OLDBOY						
Powiat nakielski (20 drużyn)	kobiety			mężczyźni		
	OSP Drzewianowo			OSP Samsiecznynek		

5.6 Ćwiczenia taktyczne jednostek ochrony przeciwpożarowej.

- **Ćwiczenia na obszarze leśnym w powiecie nakielskim – 13.06.2024 r. – Gąbin (gm. Szubin)**

13 czerwca 2024 roku w miejscowości Gąbin oraz Kowalewo (gm. Szubin, powiat nakielski) przeprowadzone zostały ćwiczenia międzypowiatowe z zakresu gaszenia pożarów na obszarach leśnych. Przedsięwzięcie było koordynowane przez Komendę Powiatową Państwowej Straży Pożarnej w Nakle nad Notecią przy współudziale Nadleśnictwa Szubin. Oprócz gospodarzy w ćwiczeniach brały udział jednostki ochrony przeciwpożarowej z: KM PSP Bydgoszcz, KP PSP Żnin oraz KP PSP Świecie. Łącznie w ćwiczeniach udział wzięło 29 zastępów Państwowej oraz Ochotniczych Straży Pożarnych oraz blisko 100 strażaków. Scenariusz do ćwiczeń uwzględniał pożar występujący na terenie dwóch oddziałów leśnych. Celem ćwiczących było zbudowanie dwóch systemów dostarczania wody na duże odległości: przetłaczania i dowożenia. Przetłaczanie odbywało się na pierwszym odcinku bojowym, gdzie zastępy czerpały wodę do pożaru z jeziora Gąbińskiego przy użyciu

pompy wysokiej wydajności. Natomiast dowożenie skutecznie realizowano na drugim odcinku bojowym, korzystając ze zbiornika przeciwpożarowego liczącego 50 m³ wody. Ponadto w ćwiczenia zaangażowała się Komenda Wojewódzka PSP w Toruniu, która przy użyciu przepływomierza nadzorowała uzyskaną wydajność wodną na głównej magistrali (2xW110x1200m) dostarczającej wodę do pożaru.

- *Inspekcja plutonu gaśniczego Nakło nad Notecią wchodzącego w skład II Kompanii Gaśniczej „Krajniak” Wojewódzkiego Odwołu Operacyjnego – Moto Budrex – Hurtownia Opon Szubin; 20.12.2024 r.*

Ponadto jednostki ratowniczo-gaśnicze realizowały ćwiczenia obiektowe:

- JRG nr 1 Nakło nad Notecią: **10** ćwiczeń obiektowych;
- JRG nr 2 Szubin: **10** ćwiczeń obiektowych.

5.7 Środki finansowe na funkcjonowanie jednostek OSP.

Jednym ze źródeł finansowania jednostek OSP jest dotacja celowa uzyskana z budżetu państwa na zakup specjalistycznego wyposażenia, sprzętu ratowniczo-gaśniczego i pojazdów ratowniczych. Dotacja (**KSRG**) dla jednostek OSP z terenu powiatu nakielskiego przekazana za pośrednictwem Komendy Głównej PSP w Warszawie oraz Komendy Wojewódzkiej PSP w Toruniu w **2024** roku wyniosła **81.130,00 zł**.

Wybrany sprzęt zakupiony w ramach dotacji:

- armatura wodna i pianowa (węże tłoczne, ssawne, prądownice),
- sprzęt ochrony indywidualnej oraz odzież specjalna (ubrania specjalne, hełmy, kominiarki, rękawice, pasy strażackie, szelki bezpieczeństwa, obuwie specjalne),
- sprzęt łączności.

Tabela 21. Wykaz środków finansowych przekazanych na funkcjonowanie OSP w KSRG

ROK	GMINA	Koszt całkowity realizacji zadania przy udziale środków KSRG	Rodzaj kwoty na realizację zadania		
			Środki z puli KSRG	Środki gminne, środki własne OSP, inne	Koszt zadania:
2020	Kcynia	834.944,94	585.411	249.533,90	2.507.467,15 zł
	Mrocza	18.224,17	17.140	1.084,17	
	Nakło	27.804,89	25.865	1.939,89	
	Sadki	800.750,01	270.938	5.29812	
	Szubin	825.743,14	578.115	247.628,14	

2021	Kcynia	21.957,08	21.000	957,08	88.689,67
	Mrocza	16.120,01	14.710	1.410,01	
	Nakło	22.451,87	21.195	1.256,87	
	Sadki	8.695,71	8.680	15,71	
	Szubin	19.465	19.390	75,00	
2022	Kcynia	21.760,98	21.220	540,98	92.482,19
	Mrocza	17.799,91	12.180	5.619,91	
	Nakło	21.481,31	20.320	1.161,31	
	Sadki	11.859,99	11.340	519,99	
	Szubin	19.580	19.440	140,00	
2023	Kcynia	21.957,37	21.690	267,37	79.437,04
	Mrocza	13.065,37	12.396	669,37	
	Nakło	14.019	13.208	811	
	Sadki	11.389,30	11.120	269,30	
	Szubin	19.006	18.834	172	
2024	Kcynia	21.832,01	20.060	1.772,01	86.115,71
	Mrocza	12.620	12.030	590	
	Nakło	17.241,71	15.990	1.251,71	
	Sadki	12.274,99	12.170	104,99	
	Szubin	22.147	20.880	1.267	

Kolejnym istotnym źródłem wsparcia jednostek OSP była w br. dotacja celowa na zadanie pn. „Przygotowanie jednostek ochotniczych straży pożarnych do działań ratowniczo-gaśniczych”. Środki finansowe pochodzące z Ministerstwa Spraw Wewnętrznych i Administracji przekazano do jednostek OSP za pośrednictwem Komendy Głównej PSP. W bieżącym roku na potrzeby jednostek OSP z powiatu nakielskiego przekazano kwotę **34.280,00 zł**. W ramach otrzymanych środków finansowych **5 jednostek**, które spełniały kryteria, otrzymały dofinansowanie na zakupy m.in. środków ochrony indywidualnej, sprzęt ratowniczo-gaśniczy, remonty strażnic, a także środków trwałych. W tabelach poniżej przedstawiono kwoty przekazanych dotacji pochodzących ze środków MSWiA w latach **2017-2024**.

Tabela 22. Środki finansowe przekazane dla jednostek OSP z dotacji MSWiA w roku 2017

<i>Lp.</i>	<i>Jednostka OSP</i>	<i>Gmina</i>	<i>Kwota dotacji w złotych</i>	<i>Koszt całkowity zadania w złotych</i>
1.	Górki Zagajne	Kcynia	5.773	7.000,00
2.	Mieczkowo		5.773	7.316,04
3.	Żarczyn		5.773	7.354,17
4.	Drażno	Mrocza	10.826	14.450,63
5.	Cukrownia Nakło	Nakło nad Notecią	8.500	8.500,00
6.	Polichno		37.325	226.321,00

7.	Anieliny	Sadki	3.232	7.200,00
8.	Bnin		7.593	9.080,73
9.	Chomętowo	Szubin	10.000	15.948,00
10.	Ciężkowo		1.500	1.850,04
11.	Tur		301.500	791.460,01
Razem			397.795	1.096.480,62

Tabela 23. Środki finansowe przekazane dla jednostek OSP z dotacji MSWiA w roku 2018

<i>Lp.</i>	<i>Jednostka OSP</i>	<i>Gmina</i>	<i>Kwota dotacji w złotych</i>	<i>Koszt całkowity zadania w złotych</i>
1.	Chwaliszewo	Kcynia	2.000	2.100,00
2.	Łankowice		9.734	11.683,00
3.	Kowalewko		1.400	1.400,00
4.	Samsieczynek	Mrocza	13.333	22.001,13
5.	Suchary	Nakło nad Notecią	4.265	4.750,02
6.	Anieliny	Sadki	6.333	10.001,01
7.	Bnin		2.800	3.490,05
8.	Chomętowo	Szubin	5.760	6.900,00
9.	Słonawy		7.575	11.271,01
Razem			53.200	73.596,22

Tabela 24. Środki finansowe przekazane dla jednostek OSP z dotacji MSWiA w roku 2019

<i>Lp.</i>	<i>Jednostka OSP</i>	<i>Gmina</i>	<i>Kwota dotacji w złotych</i>	<i>Koszt całkowity zadania w złotych</i>
1.	Mieczkowo	Kcynia	8.611	8.650,00
2.	Żurawia		6.350	10.140,00
3.	Kowalewko		2.300	2.530,00
4.	Samsieczynek	Mrocza	160.000	373.428,00
5.	Rościmin		10.629	10.648,11
6.	Polichno	Nakło nad Notecią	6.350	10.001,00
7.	Bnin	Sadki	8.500	8.500,00
8.	Ciężkowo	Szubin	140.000	398.520,00
9.	Wąsosz		10.350	14.057,00
Razem			353.090	836.474,11

Tabela 25. Środki finansowe przekazane dla jednostek OSP z dotacji MSWiA w roku 2020

<i>Lp.</i>	<i>Jednostka OSP</i>	<i>Gmina</i>	<i>Kwota dotacji w złotych</i>	<i>Koszt całkowity zadania w złotych</i>
1.	Górki Zagajne	Kcynia	12.000	12.000,00
2.	Dobieszewo		6.350	10.100,00
3.	Rościmin	Mrocza	9.889	9.899,46

4.	Cukrownia Nakło	Nakło nad Notecią	10.850	14.501
5.	Bnin	Sadki	3.000	3.430,09
6.	Chomętowo	Szubin	3.894	3.940
7.	Słonawy		4.217	4.217
8.	Tur		6.350	10.573,88
Razem			56.550,00	68.661,43

Tabela 26. Środki finansowe przekazane dla jednostek OSP z dotacji MSWiA w roku 2021

<i>Lp</i>	<i>Jednostka OSP</i>	<i>Gmina</i>	<i>Kwota dotacji w złotych</i>	<i>Koszt całkowity zadania w złotych</i>
1.	Żurawia	Kcynia	9.600	9.600
2.	Drażno	Mrocza	6.000	6.066,10
3.	Suchary	Nakło nad Notecią	3.600	3.600
4.	Anieliny	Sadki	2.400	2.445,03
5.	Wąsosz	Szubin	6.000	6.000
Razem			27.600,00	27.711,13

Tabela 27. Środki finansowe przekazane dla jednostek OSP z dotacji MSWiA w roku 2022

<i>Lp</i>	<i>Jednostka OSP</i>	<i>Gmina</i>	<i>Kwota dotacji w złotych</i>	<i>Koszt całkowity zadania w złotych</i>
1.	Żurawia	Kcynia	10.000	10.000
2.	Samsiecznynek	Mrocza	6.250	6.250
3.	Cukrownia Nakło	Nakło nad Notecią	3.750	3.750
4.	Bnin	Sadki	1.250	1.374
5.	Chomętowo	Szubin	6.250	6.250
Razem			27.600,00	27.624,00

Tabela 28. Środki finansowe przekazane dla jednostek OSP z dotacji MSWiA w roku 2023

<i>Lp</i>	<i>Jednostka OSP</i>	<i>Gmina</i>	<i>Kwota dotacji w złotych</i>	<i>Koszt całkowity zadania w złotych</i>
1.	Łankowice	Kcynia	14.000	14.000
2.	Kosowo	Mrocza	8.750	9.130,44
3.	Cukrownia Nakło	Nakło nad Notecią	5.250	5.370
4.	Bnin	Sadki	1.750	1.752
5.	Wąsosz	Szubin	8.750 + 90.000	540.755,32
Razem			128.500,00	571.007,76

Tabela 29. Środki finansowe przekazane dla jednostek OSP z dotacji MSWiA w roku 2024

Lp	Jednostka OSP	Gmina	Kwota dotacji w złotych	Koszt całkowity zadania w złotych
1.	Mieczkowo	Kcynia	12.464	12.464
2.	Drażno	Mrocza	7.790	7.790
3.	Polichno	Nakło nad Notecią	4.674	4.675
4.	Bnin	Sadki	1.562	1.583,90
5.	Ciężkowo	Szubin	7.790	7.800,01
Razem			34.280	34.312,91

➤ **„Przygotowanie jednostek ochotniczych straży pożarnych do działań ratowniczo-gaśniczych” – dotacja MDP (obozy):**

- MDP Anieliny: 4 096 zł.;
- MDP Polichno: 1 036 zł.;
- MDP Ślesin: 3 416 zł.;
- MDP Sadki: 2 736 zł.;
- MDP Wiele: 3 416 zł.

➤ **"Bitwa o remizy"**

Wykaz jednostek OSP z powiatu nakielskiego (4 jednostki OSP z gminy Sadki), które wydatkują do końca 2024 roku środki finansowe z MSWiA (KG PSP) przedstawia tabela 30.

Podział dotacji MSWiA - BITWA O REMIZY					
Województwo	Powiat	Gmina	Jednostka	Kwota dofinansowania	Asortyment
kujawsko-pomorskie	nakielski	Sadki	Sadki	125 000	wyposażenie remiz OSP + sprzęt zgodny z asortymentem + remont strażnicy
kujawsko-pomorskie	nakielski	Sadki	Jadwiżyn	125 000	wyposażenie remiz OSP + sprzęt zgodny z asortymentem + remont strażnicy
kujawsko-pomorskie	nakielski	Sadki	Anieliny	125 000	wyposażenie remiz OSP + sprzęt zgodny z asortymentem
kujawsko-pomorskie	nakielski	Sadki	Bnin	125 000	wyposażenie remiz OSP + sprzęt zgodny z asortymentem + remont strażnicy
KWOTA DOTACJI MSWiA - RAZEM				500 000	

Tab. 30. Podział środków z dotacji „Bitwa o remizy” - 500 tys. zł. z MSWiA (KG PSP).

Wykaz jednostek OSP z powiatu nakielskiego (**4 jednostki OSP z gminy Sadki**), które otrzymają do końca 2025 roku dotację z Ministerstwa Klimatu i Środowiska przedstawia tabela 31.

Podział dotacji z Ministerstwa Klimatu i Środowiska - BITWA O REMIZY					
Województwo	Powiat	Gmina	Jednostka	Kwota dofinansowania	Asortyment
kujawsko-pomorskie	nakielski	Sadki	Sadki	80 000	Prace termomodernizacyjne posadzek, wymiana bramy garażowej, wymiana okien wraz z wymianą parapetów okiennych zewnętrznych, zakup i montaż nowej instalacji źródła ciepła (zakup klimatyzacji)
kujawsko-pomorskie	nakielski	Sadki	Jadwiżyn	300 000	Prace termomodernizacyjne (podłogi, ściany, dach), zakup i montaż pompy ciepła, zakup i montaż instalacji fotowoltaicznej, wymiana drzwi zewnętrznych, wymiana okien wraz z wymianą parapetów okiennych zewnętrznych
kujawsko-pomorskie	nakielski	Sadki	Anieliny	20 000	zakup i montaż nowej instalacji źródła ciepła (zakup klimatyzacji)
kujawsko-pomorskie	nakielski	Sadki	Bnin	100 000	zakup i montaż pompy ciepła, zakup i montaż instalacji fotowoltaicznej, zakup i montaż nowych energooszczędnych opraw elektrycznych i źródeł światła
KWOTA DOTACJI Z Ministerstwa Klimatu i Środowiska - RAZEM				500 000	

Tab 31. Podział środków z dotacji „Bitwa o remizy”- 500 tys. zł. z Ministerstwa Klimatu i Środowiska.

Asortyment, który podlega zakupowi w ramach ww. dotacji, uzgadniany jest pomiędzy jednostką OSP, komendantem gminnym OSP oraz Komendą Powiatową PSP w Nakle nad Notecią. Zakupy realizowane są w zależności od zapotrzebowania jednostki realizującej ww. dotację.

Całkowity koszt wykonanych zadań realizowanych w roku **2024** w powiecie nakielskim dla Ochotniczych Straży Pożarnych wyniósł **635 128,62 zł + 500 000 zł (dotacja „Bitwa o remizy”- 500 tys. zł. z Ministerstwa Klimatu i Środowiska – realizacja do końca 2025 r.)**.

5.8. Działalność kontrolno-rozpoznawcza.

W 2024 roku działania kontrolno – rozpoznawcze Komendy Powiatowej Państwowej Straży Pożarnej w Nakle nad Notecią opierały się na:

- rocznym harmonogramie realizacji zadań Wydziału Przeciwdziałania Zagrożeniom Komendy Wojewódzkiej Państwowej Straży Pożarnej w Toruniu,
- na planach kontroli podstawowych i własnych działaniach w oparciu o opracowane harmonogramy kontroli oraz realizacji planu rocznego celów strategicznych KP PSP,
- na działaniach zapewniających bezpieczeństwo obywateli powiatu nakielskiego, a związanych z możliwością zaistnienia innych miejscowych zagrożeń,
- prowadzeniu czynności kontrolno – rozpoznawczych wspólnie ze służbami mającymi wpływ na stan bezpieczeństwa powiatu nakielskiego, w tym z Powiatowym Inspektoratem Nadzoru Budowlanego.

W 2024 r. na terenie powiatu nakielskiego wykonano 62 czynności kontrolno-rozpoznawczych, w tym przeprowadzono 30 odbiorów obiektów.

W roku 2024 w ramach zmian zasad gospodarowania odpadami w obiektach i na terenach, w obrębie których gromadzone są odpady, w tym przeznaczonych do zbierania, magazynowania lub przetwarzania albo wytwarzania odpadów, wykonano 11 czynności kontrolno-rozpoznawcze na zlecenie Marszałka Województwa lub Starosty Nakielskiego, z których wydano 11 postanowień potwierdzających spełnienie wymagań określonych w przepisach o ochronie przeciwpożarowej i zgodność z warunkami ochrony przeciwpożarowej, o których mowa w operacie przeciwpożarowym. Ponadto uzgodniono 16 operatów przeciwpożarowych w ww. zakresie.

W ramach kontroli obozowisk w roku 2024 przeprowadzono 2 lustracje, po których wdrożono zasady bezpieczeństwa obowiązujące na obozach, ustalono system łączności radiowej. W trakcie trwania obozu przeprowadzono zajęcia prewencyjno - szkoleniowe zakończone pokazami z zakresu: organizacji warunków ewakuacji, ratownictwa medycznego, wodnego, technicznego, wysokościowego. W 2024 roku wydano łącznie 4 opinie pozytywne dotyczące miejsc wypoczynku dzieci i młodzieży, w tym 1 opinię pod dodatkowymi warunkami.

Na bieżąco przekazywane są informacje do prasy i samorządowych portali internetowych z zakresu bezpieczeństwa i profilaktyki pożarowej m.in. wypalanie traw, stosowania bezpiecznych zasad podczas okresu grzewczego, ustawiania stert i stogów, akcji społecznej „Czad i ogień – Obudź czujność”, „Kręci mnie bezpieczeństwo”, „Czujka na straży Twojego bezpieczeństwa”.

Akcje prewencyjne Komendy Powiatowej PSP w Nakle nad Notecią w roku 2024:

- „ Kręci mnie bezpieczeństwo”,
- „ Czad i ogień. Obudź czujność”,
- „ Stop pożarom traw”.

W ramach akcji prewencyjnych, społecznych zorganizowano 49 przedsięwzięć – spotkania, w których uczestniczyło łącznie 4696 osób, w tym:

- grupa 3-14 lat: 3032 osoby;
- grupa 15-18 lat: 892 osoby;
- grupa 18-64 lat: 708 osób;
- grupa Seniorzy: 64 osoby;

Działania w ramach akcji:

- spotkania z mieszkańcami, z władzami samorządowymi, z seniorami,
- prelekcje na obozach harcerskich,
- wizyty przedszkolaków i uczniów w JRG,
- w szkołach, przedszkolach - pogadanki przy okazji przeprowadzanych ewakuacji.

„ Czad i ogień. Obudź czujność”

W ramach akcji przeprowadzono prelekcje w zakresie zagrożeń związanych z możliwością powstania pożarów w budynkach mieszkalnych oraz zatruciem tlenkiem węgla. Ponadto informowano o słuszności montowania czujników CO oraz konserwacji przewodów kominowych. Zapoznano dzieci z pracą strażaka oraz sprzętem, przeprowadzono ewakuacje.

Prezentowano czujki tlenku węgla oraz gaśnice domowe. Poruszano tematykę bezpieczeństwa w szkole i w domu oraz zasady prowadzenia ewakuacji i użycia podręcznego sprzętu gaśniczego w przypadku wybuchu pożaru. Omówiono zasady alarmowania straży pożarnej (telefony alarmowe 998 i 112).

„ Kręci mnie bezpieczeństwo” ,

Głównym celem akcji ministerstwa Spraw Wewnętrznych i Administracji jest zwrócenie uwagi młodych ludzi na kwestie związane z bezpieczeństwem.

W ramach akcji przeprowadzono pokazy sprzętu, instruktaż udzielania pierwszej pomocy. Omówiono zasady bezpieczeństwa , podczas wypoczynku i nad wodą. Zwrócono uwagę na bezpieczeństwo w trakcie próbnej ewakuacji w razie pożaru. Przeprowadzono pokazy sprzętu strażackiego, pogadanki, zasady udzielania pierwszej pomocy. Zwracano uwagę na zachowanie bezpieczeństwa w okresie zimowym (np. zagrożenia na zamrzniętych akwenach wodnych).

Prowadzona jest również stała współpraca z Zarządem Oddziału Powiatowego Związku Ochotniczych Straży Pożarnych RP w Nakle nad Notecią, zarządami Oddziałów Gminnych Związku Ochotniczych Straży Pożarnych RP i jednostkami terenowymi. Współpracujemy z mediami, a bieżące informacje ze zdarzeń są przekazywane pocztą elektroniczną do zainteresowanych redakcji.

Działalność prewencyjna w roku 2024 prowadzona była w oparciu o plan roczny Komendy Wojewódzkiej PSP w Toruniu w zakresie kontrolno – rozpoznawczym, który zakłada minimum 60 czynności kontrolnych na terenie powiatu nakielskiego (podstawowe, sprawdzające, odbiory obiektów). Główny nacisk położono w tym roku na kontrole:

- budynków użyteczności publicznej zarządzanych przez administrację publiczną oraz podmioty prywatne,
- wielkopowierzchniowych budynków handlowo-usługowych
- obszarów leśnych,
- budynków produkcyjno-magazynowych,
- miejsc w obrębie których gromadzone są odpady, w tym przeznaczonych do zbierania, magazynowania lub przetwarzania albo wytwarzania odpadów,
- stacje paliw.

ROZDZIAŁ VI

Działalność kwatermistrzowsko-techniczna oraz teleinformatyczna

W ramach dążenia do osiągnięcia normatywnego wyposażenia KP PSP w Nakle nad Notecią w pojazdy, sprzęt i urządzenia ratownicze, środki gaśnicze, sorbenty i neutralizatory, środki ochrony indywidualnej oraz sprzęt informatyczny w roku 2024 pozyskano:

1. Sorbent sypki QSORB 2000 kg,
 2. Komputer Dell OPTIPLEX 7010
 3. 12 plecaków MIL-TEE ASSAULT 36 I
- Zakupiono:
 - umundurowanie, odzież specjalną i ekwipunek osobisty zgodnie z obowiązującymi w tym okresie przepisami i normatywami wyposażenia,
 - sprzęt do ratownictwa wysokościowego,
 - 2 laptopy Dell Latitude,
 - 2 monitory Iiyama ProLite 32",
 - 5 sygnalizatorów bezruchu motionSCOUT,
 - 2 kamizelki ActFast
 - 2 manekiny ewakuacyjne,
 - wytwornicę dymu,
 - 2 klimatyzatory Gree,
 - projektor wraz z ekranem,
 - kombinezon ochronny na owady błonkoskrzydłe,
 - Kompresor śrubowy LUFT 700 wraz z zbiornikiem wyrównawczym,
 - 2 prądownice wodne PW52 Turbo,
 - plecak R1,
 - narzędzie Hooligan,
 - wyposażenie siłowni,
 - wyposażenie AGD.
 - Poza tym wykonano następujące prace remontowo – konserwacyjne:
 - remont łazienek w JRG Szubin,
 - wymiana wykładzin w KP PSP Nakło i JRG Nakło,
 - malowanie pomieszczeń w KP PSP Nakło i JRG Nakło.

ROZDZIAŁ VII

Wnioski, uwagi oraz główne kierunki działania w roku 2025

W 2025 roku planujemy realizację następujących spraw:

1. W związku ze zgłaszanymi przez naczelników ochotniczych straży pożarnych potrzeb szkoleniowych, będą realizowane następujące kursy:

- szkolenie podstawowe strażaków ratowników OSP (luty-marzec 2025 r.);
- szkolenie kierowców-konserwatorów OSP (jesień 2025 r.).

Szkolenie dla kierujących działaniami ratowniczymi, naczelników OSP oraz komendantów gminnych ochrony przeciwpożarowej realizowane jest w Ośrodku Szkolenia Komendy Wojewódzkiej PSP w Toruniu z siedzibą w Łubiance.

2. Planowane jest przeprowadzenie kontroli operacyjno-technicznych jednostek OSP (jednostki OSP spoza ksrq), inspekcji gotowości operacyjnej (jednostki OSP włączone do ksrq) oraz inspekcji gotowości operacyjnej dla plutonu włączonego do WOO (OSP Szubin, OSP Kcynia, OSP Nakło nad Notecią).

3. W 2025 roku ze środków RPO (dotacja z 2024 r.) planowane jest doposażenie jednostek OSP w samochody ratowniczo-gaśnicze:

- średni samochód ratowniczo-gaśniczy (GBA) dla OSP Gromadno (gm. Kcynia) oraz OSP Anieliny (gm. Sadki);
- specjalne lekkie busy (SLBus) dla OSP Kcynia (gm. Kcynia), OSP Nakło nad Notecią (gm. Nakło nad Notecią).

4. W roku 2025 w ramach dotacji ksrq oraz MSWiA planuje się doposażenie w nowoczesny sprzęt jednostek włączonych w struktury krajowego systemu ratowniczo-gaśniczego, a także jednostek OSP spoza ksrq. Ustalenie potrzeb związanych z remontami strażnic z dotacji ksrq oraz MSWiA będzie miało miejsce w II kwartale 2025 roku.

5. W ramach dofinansowania ze środków Ministerstwa Spraw Wewnętrznych i Administracji jednostki OSP zostaną wsparte w zakresie organizacji obozów dla Młodzieżowych Drużyn Pożarniczych (okres wakacyjny).

6. Na podstawie obserwacji podczas ćwiczeń taktycznych oraz rzeczywistych zdarzeń, nasuwa się wniosek o konieczności doposażenia jednostek ochotniczych straży pożarnych w sorbent, środek pianotwórczy oraz sprzęt łączności radiowej (zgodnie z potrzebami zgłaszanymi przez jednostki OSP do komendantów gminnych).

7. W ramach działań profilaktycznych prowadzone są akcje społeczne m.in. „Bezpieczne wakacje”, „Bezpieczne ferie”, „Czad i ogień – obudź czujność”, „Czujka na straży Twojego bezpieczeństwa”, których celem jest zwiększenie poziomu wiedzy i bezpieczeństwa dzieci, młodzieży i dorosłych.

8. W 2024 roku w powiecie nakielskim podział bojowy zwiększył się o nw. samochody ratowniczo-gaśnicze:

- OSP JRS Kowalewko zakupiło GCBA (Jelcz) poprzednio użytkowany w OSP Jadwiżyn;
- GBA dla OSP Jadwiżyn (odbiór początek 2024 r.).

9. Na wypadek wystąpienia zagrożeń w okresie zimowym (niskie temperatury, gwałtowne opady śniegu, itp.) oraz prawidłowego zabezpieczenia krajowego systemu ratowniczo-gaśniczego do sezonu przeprowadzono analizę sił i środków wytypowanych do niesienia pomocy w przypadku wystąpienia ekstremalnych zjawisk pogodowych.

10. W roku 2024 położono duży nacisk na czynności kontrolno-rozpoznawcze w obiektach przed przystąpieniem do ich użytkowania, podczas których sprawdzano zgodność wykonania obiektu z projektem budowlanym oraz z warunkami ochrony przeciwpożarowej. Jest to ważny aspekt działalności pionu kontrolno-rozpoznawczego ze względu na realny wpływ, możliwości wniesienia zastrzeżeń bądź uwag do zastosowanych rozwiązań zabezpieczeń przeciwpożarowych, w nowopowstałych obiektach.

11. Roczny plan czynności kontrolno-rozpoznawczych Komendanta Powiatowego PSP w Nakle nad Notecią obejmuje 15 kontroli m.in.: obiektów zamieszkania zbiorowego, terenów leśnych, obiektów produkcyjno-magazynowych, wielkopowierzchniowych budynków handlowo-usługowych.

12. Zarządy poszczególnych OSP powinny czynić starania, co do możliwości pozyskania zewnętrznych środków finansowych, w tym ze środków budżetu państwa, szeregu fundacji i organizacji, funduszu ochrony środowiska i innych. W trakcie wnioskowania o środki finansowe pomocą służą funkcjonariusze KP PSP w Nakle nad Notecią oraz komendanci gminni OSP.

Sporządził: kpt. Maciej Poraj